

Cuidant el present
per liderar el futur

*Taking care of the present
to lead the future*

 **Hospital del Mar**
Escola Superior
d'Infermeria
Barcelona

Centre adscrit a la

 **Universitat**
Pompeu Fabra
Barcelona



Manual de l'estudiant outgoing



www.esimar.edu.es



@escolainfermeriahmar



Escola Superior d'Infermeria
Hospital del Mar



Escola Superior d'Infermeria
Hospital del Mar



Escola Superior d'Infermeria del Mar
Calle del Doctor Aiguader, 80, 3^a planta
08003 Barcelona

Tel. 93 248 39 32 / 33



Dr. María Gil Poisa

CONTINGUTS

Continguts	1
1. INFORMACIÓ GENERAL	2
2. PROGRAMES I PLACES DISPONIBLES	4
2. ABANS DE MARXAR	5
2.1. Procés	5
2.2. Calendari aproximat	6
2.3. Documentació que cal presentar:	7
2.4. Dates d'inici i de finalització de l'estada:	7
2.5. Acord acadèmic	8
2.6. Finançament	9
2.7. Matrícula a l'ESIHMAR	10
2.8. Contacte amb la universitat de destinació	11
2.9. Cursos de llengua: Online Language Support (OLS)	11
2.10 Tràmits dels ajuts	12
2.11 Salut i assegurances	13
2.12 Visats	14
2.13 Renúncies	14
3. DURANT L'ESTADA	16
3.1. Certificat d'incorporació	16
3.2. Confirmació o canvis a l'acord acadèmic	16
3.3. Incorporació mínima de crèdits de l'estada d'intercanvi	16
3.4. Aspectes acadèmics o administratius	17
4. FINALITZACIÓ DE L'ESTADA	19
4.1. Certificat de finalització de l'estada i qüestionari de valoració	19
4.2. El teu expedient	19
4.3. Qualificacions	20
5. PREGUNTES MÉS FREQUENTS	21

1. INFORMACIÓ GENERAL

La mobilitat consisteix en la realització d'un període d'estudis a una institució d'educació superior diferent de la pròpia, sigui a escala nacional, europeu o extracomunitari. Al final d'aquest període la institució d'origen reconeixerà acadèmicament els estudis realitzats per l'estudiant. Estudiar fora és una decisió important que no has de prendre ràpidament, sense pensar en tots els possibles avantatges i inconvenients. Tingues present que els ajuts econòmics, quan existeixen, són limitats i no cobreixen totes les despeses, per tant, pensa en estalviar per disposar d'una solvència econòmica que et faci evitar i resoldre sorpreses.

El programa d'intercanvi resulta una experiència de creixement personal única, gràcies al qual augmentarem els teus coneixements i el grau de consecució de competències, construint-te així un currículum diferenciador. A més, l'experiència de viure i estudiar a un fora et serà de gran ajuda per afrontar nous reptes i adaptar-te a noves situacions. D'altra banda, gràcies al programa d'intercanvi, podràs adquirir habilitats necessàries per a convida i treballar amb persones de diferents orígens, a més de, molt sovint, perfeccionar un idioma. En definitiva, l'experiència t'ajudarà a madurar com a persona, com a estudiant i com a futur professional.

Els objectius de la mobilitat d'estudiants per a realitzar estudis són:

- Permetre que els estudiants es beneficiïn educativa, lingüística i culturalment de l'experiència de l'aprenentatge en altres països.
- Fomentar la cooperació entre institucions i enriquir l'entorn educatiu de les institucions d'acollida.
- Contribuir a la creació d'una comunitat de joves i futurs professionals ben qualificats, amb ments obertes i experiència internacional.
- Facilitar la transferència de crèdits i el reconeixement d'estades a l'estranger mitjançant el sistema ECTS o un sistema de crèdits compatible.

Segons dades de la Universitat Pompeu Fabra:

- El 90% dels estudiants que han marxat d'intercanvi estan molt satisfets amb l'experiència.

- El 73% dels professors opina que els estudiants amb una experiència d'intercanvi tenen una millor formació acadèmica.
- Amb una estada d'intercanvi tens un 54% més d'empleabilitat respecte d'algú que no en pot acreditar una.
- Un 72% de graduats amb experiències de mobilitat internacional consideren apropiat el seu treball actual. Això vol dir que tenen un índex de satisfacció més alt que la mitjana.
- Per norma general, les empreses i institucions consideren que els graduats amb una experiència d'intercanvi estan més ben preparats per assumir responsabilitats i a mig termini aconseguixen millors salaris.

Com a estudiant d'intercanvi cal que facis una sèrie de gestions per preparar la teva estada a la universitat de destinació. Per tant, et demanem que llegeixis atentament tota la informació i que presentis els formularis corresponents en el termini establert en cada cas i al servei administratiu responsable. També et recomanem que guardis una còpia de tots els documents que has de lliurar. Tota la documentació sol·licitada (a excepció del certificat d'incorporació i de la confirmació o canvis a l'acord acadèmic) haurà de ser lliurada en format digital o en paper escanejat. Assegura't d'emplenar correctament tots els camps dels formularis, i revisa abans d'enviar.



Com a beneficiari d'una beca d'intercanvi (només aplicable a Erasmus+, a Europa) et fas responsable de la realització dels tràmits administratius i acadèmics davant l'ESIHMAR i la universitat de destinació. El fet de no lliurar la documentació requerida, en cada cas, pot comportar demores en els cobraments de les beques, en la incorporació de les assignatures cursades en el teu expedient acadèmic o, fins i tot, la pèrdua de la plaça.

2. PROGRAMES I PLACES DISPONIBLES

A l'ESIHMAR comptem amb tres tipus de programes de mobilitat:

- Erasmus+: És un programa europeu pensat per a estudiants i personal treballant en educació superior. Es pot fer per fer pràctiques clíniques a les universitats europees amb què l'escola té un acord. Aquest tipus de programa té una beca concedida automàticament, i hi ha altres beques compatibles amb la mateixa mobilitat.
- SICUE: Es tracta d'un programa espanyol per a estudiants d'educació superior. Es pot fer tant per a pràctiques clíniques com per a assignatures teòriques a les universitats espanyoles amb què l'escola té un acord. Aquest tipus de programa no té una beca automàtica, però és compatible amb altres beques públiques, com ara la general del Ministeri.
- Convenis bilaterals: ESIHMAR te convenis bilaterals amb universitats fora d'Europa. Les estades en aquestes universitats es poden fer tant per a pràctiques clíniques com per a assignatures teòriques. Tot i que no hi ha beques automàtiques, aquest tipus de mobilitat és compatible amb altres beques públiques i privades.

Actualment, l'Escola Superior d'Infermeria del Mar ofereix les següents places de mobilitat:

UNIVERSIDAD	PLAZAS
ERASMUS+	
Tampere University School of Applied Sciences (Finlàndia) - No oferida al curs actual	2
Escola Superior de Enfermagem do Porto (Portugal)	3
University of Ostrava (República Txeca)	2
Institut de Formation en Soins Infirmiers de Jury-les-Metz (França)	3
Pôle Régional d'Enseignement et de Formation aux Métiers de la Santé – P.R.E.F.M.S. – Toulouse (França)	2
Università Tor Vergata – Roma (Itàlia)	2
University of Lund (Suècia)	2
Onsbrück University School of Applied Sciences (Alemanya)	1
University of Malta (Malta)	2

University of Patras (Grècia)	3
University of West Attica (Grècia)	2
SICUE	
Escuela Universitaria de Enfermería y Fisioterapia de Toledo	2
Universidad Católica de València – San Vicente Mártir	2
Universidad de Jaén	2
Universidade de Santiago de Compostela	2
Universidad Católica de Murcia	2
CONVENIO BILATERAL	
Universidad del Desarrollo – Santiago de Chile (Chile)	2
Fundación Universitaria Juan N. Corpas – Bogotá (Colombia)	2

2. ABANS DE MARXAR

2.1. PROCÉS

Quan pots viatjar? Podràs sol·licitar fer la teva estada de mobilitat durant el 3r trimestre del 3r curs o el 1r o 2n trimestre del 4t curs, però no totes les destinacions estan disponibles per a tots els trimestres. Totes les places d'intercanvi d'ESIHMAR han de passar per concurs públic, per això des de l'escola es trauran convocatòries que seran anunciades a Moodle. Les places disponibles s'indiquen a la convocatòria de mobilitat. Cada convocatòria tindrà dues publicacions, una ordinària i una altra extraordinària per a les places sobrants. Les convocatòries públiques inclouen: les bases de la convocatòria, documentació necessària a presentar, dates i terminis de presentació i resolució i aprovació de l'escola. L'escola es reserva el dret de modificar el text de la convocatòria de l'una a l'altra, incloent-hi clàusules i canvis en els terminis. Després de cada convocatòria es publicarà, dins els terminis establerts, una resolució provisional de les places adjudicades. Els estudiants tindran un període limitat de temps, especificat a la resolució, per presentar reclamacions abans de la publicació de la resolució final. A partir de la resolució final, els estudiants amb plaça definitiva tindran un termini limitat per acceptar la plaça definitiva, seguint les instruccions detallades a la dita resolució.

Un cop la plaça ha estat acceptada, la Coordinadora d'Internacionalització de l'ESIHMAR es posarà en contacte amb cada estudiant per explicar el procés, sol·licitar la documentació i signar l'acord acadèmic. Així mateix, la coordinació de la universitat de destinació també els contactarà sol·licitant documentació i informació personal i acadèmica. Les dates específiques de la mobilitat depenen de la disponibilitat de la

universitat de destinació i es negocien en funció del calendari acadèmic de les dues institucions. No sempre és possible saber amb molta antelació les dates d'estada, ja que depenen de la disponibilitat dels hospitals, per això les dates es comunicaran seguint el ritme de la universitat de destinació.

2.2. CALENDARI APROXIMAT

Què fer	Quan	Documentació	A qui presentar-la
Convocatòria ordinària i sol·licitud de plaça	Octubre-Novembre	Sol·licitud ordinària	Secretaria de Mobilitat (mobilitat@esimar.edu.es)
Període de reclamació	Novembre	Reclamació (si n'hi hagués)	Responsable ESIHMAR (mgilp@esimar.edu.es)
Acceptació de plaça	Novembre-desembre	Carta d'acceptació signada	Secretaria de Mobilitat
Sol·licitud en línia (si es demana)		Plataforma interna d'universitat de destinació	Universitat de destinació
Signatura d'acord acadèmic	Aproximadament 6 mesos abans de l'estada		Responsable ESIHMAR
Enviament de documentació	Aproximadament 3 mesos abans de l'estada	Documentació (veure epígraf següent)	Universitat de destinació i Responsable a ESIHMAR
Convocatòria extraordinària i sol·licitud de plaça	Febrer-març	Sol·licitud extraordinària	Secretaria de Mobilitat (mobilitat@esimar.edu.es)
Període de reclamació	Març	Reclamació (si n'hi hagués)	Responsable ESIHMAR (mgilp@esimar.edu.es)
Acceptació de plaça	Març-abril	Carta d'acceptació signada	Secretaria de Mobilitat
Assegurança de responsabilitat civil i certificats previs	1-2 setmanes abans de la partida	Enviat des d'ESIHMAR	Responsable ESIHMAR
OLS (només Erasmus+)	2-3 setmanes abans de la partida	UPF (online)	Responsable ESIHMAR
Enquesta d'avaluació	Al teu retorn	Enquesta online	Secretaria Qualitat ESIHMAR

OLS (només Erasmus)	Al teu retorn	Enquesta online	Responsable ESIHMAR
Enquesta d'avaluació	Al teu retorn	Enquesta online	UPF

2.3. DOCUMENTACIÓ QUE CAL PRESENTAR:

Aquesta és la documentació que hauràs de presentar a la Responsable d'Internacionalització i Mobilitat abans de marxar dins del termini que se t'indiqui:

Acord acadèmic (Erasmus + i SICUE)
Conveni de subvenció (Erasmus +)
Expedient acadèmic
CV
Carta de Motivació
Fotocòpia DNI o passaport
Foto carnet
Targeta sanitària europea (Erasmus)
Cartilla vacunació
Nivell d'idioma (quan calgui)
Assegurança de salut i viatge (Convenis bilaterals)

L'acord acadèmic se signarà amb la Responsable d'Internacionalització i Mobilitat. A més, la universitat us proporcionarà una assegurança de responsabilitat civil abans de la vostra partida. Si la teva destinació no és una universitat de parla hispana, recorda que tots els documents han d'estar traduïts a l'anglès. Per a les universitats de parla hispana, haurien d'estar en castellà.

2.4. DATES D'INICI I DE FINALITZACIÓ DE L'ESTADA:

El període d'intercanvi sempre ha de ser igual o superior a tres mesos, i s'ha de realitzar en les dates acordades amb la Coordinadora d'Internacionalització, i d'acord amb les necessitats del pla d'estudis de l'escola. Habitualment les estades es realitzen en el tercer trimestre del tercer curs o en el primer trimestre del quart curs, i coincideixen amb estades de pràctiques clíniques en centres sanitaris, tot i que la realització d'assignatures teòriques està contemplada, sempre que la universitat de destinació aprovi l'acord. Si vols estendre la teva estada, és possible fer-ho un cop a la universitat de destinació, previ acord entre l'estudiant i ambdues institucions quant a dates i objectius acadèmics. Si ets estudiant Erasmus+, encara que estenguis la teva estada el màxim de finançament que podràs rebre serà el corresponent a tres mesos.

Aquelles persones que realitzin estades durant el tercer trimestre de tercer curs les faran com a equivalents a les assignatures optatives. Per això, les hores de pràctiques (o assignatures teòriques, si escau) han d'equivaler a un mínim de 12 ECTS, que seran

reconeguts com a mobilitat, d'acord amb la normativa vigent. 12 ECTS es corresponen amb 300 hores de pràctiques. Aquelles persones que realitzin la mobilitat el primer o segon trimestre del quart any ho hauran de fer per un període equivalent als crèdits i hores corresponents (20 ECTS, 500 hores; 15 ECTS, 375 hores). En el cas que la universitat de destinació ho exigís a causa del seu pla d'estudis o normativa, es realitzaran les hores requerides, independentment de la correspondència a la universitat d'origen. Per exemple, en cas de necessitar 12 ECTS però que la universitat de destinació pogués oferir un mínim de 15 ECTS, es realitzaran aquests 15 (375 hores), sense opció a modificació ni negociació.

2.5. ACORD ACADÈMIC

Aquest acord és un document de compromís entre la persona que fa la mobilitat, les ESIHMAR i la universitat de destinació. Es tracta d'un document elaborat per la Responsable d'Internacionalització i Mobilitat on s'estableixen les dates en què realitzarà la teva estada, així com els crèdits que rebràs. El procediment a seguir és el següent:

- a) Parla amb la teva Responsable d'Internacionalització i Mobilitat per acordar les assignatures o especialitats que sol·licitaràs a la universitat de destinació. Tingueu en compte el nombre de crèdits previstos pel vostre Pla d'estudis, i penseu que hi ha crèdits troncal i de pràctiques que s'han de complir;
- b) Signa el teu acord amb la Responsable d'Internacionalització i Mobilitat, que enviarà l'acord a la universitat de destinació, i conserva l'acord quan el rebis signat per totes les parts;

Aquest acord acadèmic ha de ser aprovat per la universitat de destinació i signat per la Coordinació allà, però pot ser modificat durant els primers 15 dies de l'estada, mai després. El nombre de crèdits que cal fer durant l'estada no està subjecte a negociació; les estades de mobilitat són activitats acadèmiques voluntàries, però que segueixen les mateixes normes acadèmiques que les realitzades a la universitat d'origen.

Les persones que, a causa de les dates de la seva mobilitat proporcionades per la universitat de destinació, es vegin obligades a fer els exàmens des d'allà, ho faran seguint les normes requerides per l'ESIHMAR. Les persones que tinguin assignatures pendents en el moment de la sol·licitud de mobilitat no podran sol·licitar-la; les que tinguin assignatures suspeses a l'hora de fer la mobilitat podran fer-ho, però seran responsables de la seva recuperació a distància. Aquelles estudiants que tinguin assignatures obligatòries a cursar durant el període de la seva mobilitat hauran de fer-les a distància, i és responsabilitat comunicar-se i coordinar-se amb les docents titulars de les assignatures i informar-les de la situació.

Per fer exàmens a distància a través de la plataforma Moodle, siguin exàmens regulars o de recuperació, es coordinarà a través de la Responsable d'Internacionalització i Mobilitat. Tots els exàmens es realitzaran amb el Safe Exam Browser activat, sent prèviament instal·lat a l'ordinador escollit per a aquest efecte. El departament d'informàtica de l'escola es posarà prèviament en contacte per informar sobre el procediment tècnic a seguir. Els exàmens sempre es faran de forma simultània amb el grup habitual de classe. La Responsable d'Internacionalització i Mobilitat es coordinarà amb les universitats de destinació perquè puguin exercir la vigilància dels exàmens en persona. En cas que la diferència horària no ho permeti, es realitzaran simultàniament seguint les indicacions de seguretat que aportarà la universitat d'origen.

2.6. FINANÇAMENT

Les persones que facin mobilitat acollint-se al programa Erasmus+ tenen garantida una part del finançament a través de la Unió Europea. El programa SICUE i els convenis bilaterals no compten amb finançament automàtic. La suma de l'ajuda depèn de la convocatòria anual, que depèn del SEPIE i la Generalitat de Catalunya, i recull una ajuda extra per a estudiants que es desplacen per fer pràctiques. A més, rebran una ajuda extra per considerar-se persones amb menys oportunitats aquelles que compleixin alguns dels requisits següents:

- a. Beca General del Ministeri o del Govern Basc
- b. Percebre en la unitat familiar una prestació d'ingrés mínim vital/renda mínima d'inserció o qualsevol altra prestació d'igual o similar naturalesa, segons la denominació adoptada a cada comunitat autònoma.
- c. Estar en risc d'exclusió social.
- d. Pertànyer a una família nombrosa o monoparental.
- e. Trobar-se en una situació de necessitat especial i emergència social.
- f. Ser víctima de terrorisme, de violència de gènere o en situació d'orfanat.
- g. Trobar-se en una situació de dependència o amb dependents a càrrec.
- h. Tenir un contracte de treball a temps complet.

A més, totes les estudiants, sigui quin sigui el tipus de mobilitat que facin, tenen accés a diferents beques externes a l'ESIHMAR, algunes de les quals es podran consultar a la secció corresponent del Moodle. Totes les estudiants són responsables de trobar el propi finançament per a la seva mobilitat, l'escola no es responsabilitza de notificacions, documentació ni terminis per a la sol·licitud de beques. En cas que es necessiti documentació que s'ha de proporcionar des de la universitat d'origen, cal sol·licitar-ho amb almenys 15 dies d'antelació al correu electrònic mobilitat@esimar.edu.es. La renúncia

per manca de finançament no implica cap mena d'excepció sobre la penalització; totes les persones que realitzin la mobilitat són responsables de trobar els mitjans econòmics necessaris. Al Moodle d'Internacional es penegen regularment oportunitats de beques per a mobilitat. Per conèixer possibles vies de finançament, cost de vida a les ciutats de destinació, o possibles opcions d'allotjament, us recomanem l'ús de l'aplicació [Erasmus+ App](#), i el contacte amb altres estudiants a través de l'[Erasmus Student Network de la UPF](#) i/o la universitat de destinació.

Les persones beneficiàries d'una plaça Erasmus+ rebran un conveni de subvenció per part de la Responsable d'Internacionalització i Mobilitat i signat pel gerent de l'Hospital del Mar on s'especifica la raó de la mobilitat, les condicions en què s'estableix i la beca que rebrà per ser estudiant Erasmus. Aquesta beca es paga directament des de l'ESIHMAR sempre a mitjans de mes, i la quantitat depèn del país de destinació i de la durada de l'estada, sent el mínim dos mesos i el màxim tres. A la convocatòria s'especifica si el programa té una dotació econòmica i la quantitat corresponent. Les beques Erasmus+ es paguen en dos terminis; 70% de l'import total s'ingressa a partir de l'arribada i la recepció a l'origen del Certificate of Arrival i el 30% restant a partir del darrer dia d'estada i recepció a l'origen del Certificate of Attendance. Les beques sempre s'ingressen a mitjan mes.

2.7. MATRÍCULA A L'ESIHMAR

Les persones que facin mobilitat s'han de matricular a l'ESIHMAR de manera regular, pagant els preus acadèmics i administratius que corresponguin, i inscriure's o matricular-se a la universitat de destinació segons la normativa interna. Tingues en compte que no hauràs de pagar les assignatures de les que et matricules a la universitat de destinació però, en alguns casos, algunes universitats et poden demanar que paguis una assegurança obligatòria o una quota, que té a veure amb els sindicats d'estudiants o amb l'accés a serveis determinats. La matrícula a l'ESIHMAR s'ha de fer en el termini que estableixi la universitat, i serà la Secretaria del centre qui indiqui com i quan fer-la, bé pel procediment regular d'automatrícula o bé per matrícula manual. La matrícula o registre a la universitat de destinació en depèn, i cada procés és diferent. En algunes es demanarà un registre en línia i en altres per correu electrònic; de vegades el registre ho fa l'alumne directament, d'altres ho fa la Responsable d'Internacionalització i Mobilitat de l'ESIHMAR, que informará personalment de com desenvolupar tot el procés.

2.8. CONTACTE AMB LA UNIVERSITAT DE DESTINACIÓ

L'ESIHMAR s'encarrega de comunicar les nominacions de les estudiants d'intercanvi a la universitat de destinació. Els tràmits d'inscripció com a estudiant d'intercanvi, de matriculació als cursos i de reserva d'allotjament a la universitat estrangera són responsabilitat de cada persona que gaudeixi de la mobilitat, i els han de fer tenint en compte els terminis establerts per cada universitat de destinació, que us informarà oportunament. És important fer els tràmits com més aviat millor, simplement seguint les instruccions rebudes en posar-se en contacte.

En el cas que et demanin el **codi Erasmus de la UPF**, sàpigues que és **E BARCELO 15**.

Tot i que la pròpia universitat de destinació sol contactar directament als estudiants d'intercanvi, si tens dubtes específiques hauràs de posar-te en contacte amb la coordinadora de mobilitat per rebre les dades de la persona amb qui podràs contactar a cada universitat per demanar informació sobre els tràmits i els terminis que han de seguir els estudiants d'intercanvi.

Tingues en compte que no hauràs de pagar les assignatures que matriculis a la universitat de destinació; ara bé, en alguns casos algunes universitats et poden demanar de pagar una assegurança obligatòria o una quota que té a veure amb els sindicats d'estudiants o amb l'accés a determinats serveis.

2.9. CURSOS DE LLENGUA: ONLINE LANGUAGE SUPPORT (OLS)

Els cursos OLS (Online Language Support) per a estudiants Erasmus són cursos especialitzats i intensius de les llengües europees, i estan disponibles en gairebé tots els idiomes de la UE. El seu objectiu és proporcionar als estudiants que hagin estat seleccionats per participar en el programa Erasmus una preparació lingüística prèvia a l'inici de les seves activitats acadèmiques o formatives, al temps que els ajuda a submergir-se en la cultura de país o regió en el que realitzaran el seu període de mobilitat. Els cursos OLS estan disponibles en tots els idiomes oficials europeus: búlgar, txec, danès, alemany, grec, anglès, estonià, espanyol, finès, francès, irlandès, croat, hongarès, italià, lituà, letó, maltès, neerlandès, polonès, portuguès, romanès, eslovac, eslovè i suec.

Els cursos es realitzen en línia, i van acompanyats d'un test de nivell abans i després de l'estada, amb l'objectiu d'avaluar l'aprenentatge durant l'intercanvi. L'accés arribarà per correu a través de la Responsable d'Internacionalització i Mobilitat. Pots trobar més informació [aquí](#).

2.10 TRÀMITS DELS AJUTS

És molt important tenir en compte que els ajuts garantits s'apliquen només a estudiants acollits al programa Erasmus +, i no a convenis bilaterals o intercanvis SICUE. Totes les estudiants, inclosos els Erasmus, poden a més acollir-se a un altre tipus de beques, tant d'àmbit públic com privat. Trobaràs més informació aquí: <https://www.upf.edu/es/web/graus/beques-i-ajuts> però tingues en compte que, tot i que ESIHMAR és un centre adscrit a la Universitat Pompeu Fabra, els estudiants de l'escola no poden optar a beques específiques de la UPF, ni utilitzar el seu servei de beques, encara que sí beneficiar-se de la informació actualitzada en aquesta pàgina web. Les dues beques recomanades per a estudiants són la MOBINT de la Generalitat de Catalunya i les beques Santander per a Erasmus+.



En el cas de les beques Erasmus, abans de la partida la Coordinadora d'Internacionalització sol·licitarà a l'estudiant que ompli un formulari específic per a rebre els ajuts. És molt important tenir en compte que part de l'ajuda serà ingressada a l'estudiant després de la seva arribada a la universitat de destinació, i una altra part després de la seva tornada a la universitat d'origen. Les beques es paguen

directament des de l'ESIHMAR a mitjans del mes vigent, i se'n paga un 70% a l'arribada i un 30% a la tornada. En cap cas no es poden avançar diners, i s'han de complir tots els requisits per rebre els ajuts. Els detalls es poden trobar al conveni de subvenció. Per iniciar el pagament de l'ajut, cal enviar el certificat d'arribada en els cinc dies següents a l'inici de l'estada, degudament signat i segellat pel responsable de l'intercanvi de la universitat de destinació (Coordinació). Aquest haurà de ser enviat per correu electrònic a la Responsable d'Internacionalització i Mobilitat, qui confirmarà la recepció i tramitarà la sol·licitud del pagament.

Un cop finalitzat l'intercanvi, l'estudiant ha d'aportar el document de final d'estada signat i segellat per la Coordinació a la universitat d'origen. Aquest document i les enquestes de final de programa han de ser lliurats a la Responsable d'Internacionalització i Mobilitat per tramitar l'ingrés de la segona part de la beca. És imprescindible també haver realitzat els tests inicial i final de l'OLS.

2.11 SALUT I ASSEGURANCES

És absolutament imprescindible que durant la teva estada a l'estranger estiguis cobert per una assegurança mèdica i d'accidents.

És imprescindible que abans de marxar tinguis totes les cobertures necessàries per:

- Assegurança responsabilitat civil (ESIHMAR)
- Assegurança mèdica (o targeta Sanitària Europea)
- Assegurança de viatge o d'accidents i repatriació

L'assegurança de responsabilitat civil la proveeix l'ESIHMAR, fent una extensió de la cobertura que ja tens com a estudiant. La Responsable d'Internacionalització i Mobilitat us enviarà una còpia de l'assegurança, així com a la universitat de destinació.

En el cas de l'assegurança mèdica, l'Institut Nacional de la Seguretat Social (INSS) dóna assistència als països de la Unió Europea i Suïssa, a través de la targeta sanitària europea (TSE). Aquesta cobertura té una validesa limitada; és responsabilitat de les estudiantetes assegurar-se que la durada de la targeta estarà vigent durant la totalitat de la seva estada. Els becaris Erasmus pot sol·licitar la TSE en algun dels centres d'atenció i informació de la Seguretat Social (només cal demanar hora a la teva oficina més propera de la Seguretat Social), o per Internet. Pots trobar més informació [aquí](#), i sol·licitar-la [aquí](#).

Recorda que la TSE només et garanteix l'atenció sanitària als països de la Unió Europea, més Noruega i Suïssa, però en cas de necessitar assistència el país de destinació, de vegades hauràs d'avançar el pagament dels serveis, que et serà reemborsat en reclamar-ho a la Seguretat Social a la tornada. En el cas de quedar fora de l'àmbit de cobertura europeu, de la Seguretat Social, o si vols subscriure't una assegurança privada que cobreix els costos d'assistència mèdica i l'eventualitat d'accidents durant la teva estada a l'estranger, tens moltes opcions entre les que escollir. En cas d'utilitzar una assegurança privada i necessitar assistència a l'estranger, has de contactar amb la teva assegurança per sol·licitar informació. L'ESIHMAR no es fa responsable de la cobertura mèdica de persones beneficiàries de la mobilitat en cap cas. En el cas de l'assegurança mèdica privada i d'accidents, cal tenir en compte que cada estudiant que es vagi a



l'estranger és responsable de la seva cobertura. Per tant, la responsabilitat és de la persona (l'estudiant) que fa la mobilitat. Per a les persones que disposen d'una mútua de salut, sovint és possible modificar o ampliar la pòlissa temporalment quan es realitza un viatge o estada curta, per incorporar aspectes com la cobertura sanitària o la repatriació.

2.12 VISATS

Per als becaris del programa Erasmus amb nacionalitat, residència permanent, estatus de refugiat o apàtrida d'un dels Estats participants, n'hi ha prou amb el DNI vigent per realitzar la mobilitat, però si t'has de desplaçar a un país no comunitari (incloent-hi el Regne Unit), necessitareu el passaport vigent amb una data de caducitat amb un mínim de sis mesos posteriors a la finalització de l'estada.

Per a la resta de becaris d'aquest programa amb un permís de residència temporal a Europa, heu de tenir en compte que el permís ha d'estar en vigor per a la totalitat del període en què l'estada d'intercanvi es dugui a terme. Les persones que es trobin en aquesta situació i siguin beneficiàries de la mobilitat seran responsables de cercar la informació pertinent per poder estudiar en un altre país si és el cas particular, incloent-hi la necessitat de visat. En aquest cas t'hauràs de dirigir a la teva [oficina d'Estrangeria referent](#) i a la [representació consular corresponent](#) a Barcelona per informar-te sobre els requisits legals d'entrada i estudi del país de destinació. En cas que necessitis visat per moure't fora de la zona Schengen, tingues en compte que el procés d'obtenció pot ser força llarg, per això és recomanable que ho facis amb suficient antelació.

Es tracta del mateix cas per a aquells estudiants que viatgen a destinacions fora d'Europa, com ara els convenis bilaterals a Amèrica Llatina. Heu d'informar-vos a través del web de [l'Ambaixada a Espanya](#) o el [consolat a Barcelona](#) del país de destinació i esbrinar els detalls específics de què necessitareu per fer l'intercanvi. La necessitat de visat pot dependre de molts factors, com ara el país de destinació o la durada de l'estada; la universitat de destinació us informarà de la necessitat o no del visat i us enviarà la documentació necessària. Tota la informació de contacte amb ambaixades i consolats està al web de [Ministeri d'Afers Exteriors, Unió Europea i Cooperació](#), i llista d'ambaixades i consolats estrangers a Espanya [aquí](#).

2.13 RENÚNCIES

Si després d'haver acceptat la plaça que us va ser adjudicada necessites renunciar a la teva plaça d'intercanvi, ho has de notificar a l'ESIHMAR omplint el formulari de renúncia que podràs trobar a Moodle, així com a la universitat de destinació. La renúncia a una

Dossier de l'estudiant *outgoing*

plaça de mobilitat una vegada acceptada la plaça suposarà la penalització administrativa que consti a la convocatòria. Si en el moment de la renúncia haguessis rebut l'ajut econòmic, hauries de reemborsar el seu import l'ESIHMAR en un termini de 15 dies al compte corrent que t'indiquem al formulari de renúncia.

3. DURANT L'ESTADA

3.1. CERTIFICAT D'INCORPORACIÓ

Els estudiants Erasmus+ han d'enviar el certificat d'arribada, signat degudament i segellat pel responsable de l'intercanvi a la universitat de destinació a la Responsable d'Internacionalització i Mobilitat en un termini de cinc dies des de la data oficial del començament del seu intercanvi. Aquest no és un requisit pels estudiants amb places SICUE o de qualsevol conveni bilateral. És especialment important la data indicada en aquest document, que no podrà ser anterior a la data d'incorporació de la vostra estada, ja que es considerarà la data oficial de començament i d'això dependrà la durada de la beca. El certificat haurà d'anar convenientment signat i segellat pel centre de destinació. El certificat en blanc es pot descarregar del Moodle, i us serà enviat per la Responsable d'Internacionalització i Mobilitat abans del començament de la vostra estada. un cop lliurada la confirmació o els canvis a l'acord acadèmic, s'actualitza el teu expedient; per tant, s'ampliarà la teva matrícula si és el cas, i hauràs de pagar els preus corresponents als crèdits matriculats. No has de demanar anul·lació de convocatòria d'aquelles assignatures amb correspondència a les de l'ESIHMAR que estiguis cursant a la universitat de destinació. En el teu expedient figurarà un "No presentat", qualificació que es regularitza en rebre les notes de la teva estada d'intercanvi. Ara bé, sí que has de demanar l'anul·lació de convocatòria d'aquelles assignatures matriculades a l'ESIHMAR que no estàs cursant ni a l'ESIHMAR ni a la universitat de destinació i de les quals no t'examinaràs.

3.2. CONFIRMACIÓ O CANVIS A L'ACORD ACADÈMIC

Aquest acord acadèmic té caràcter vinculant, les assignatures de la universitat de destinació que hi fas constar són les que s'incorporaran al teu expedient acadèmic. Si vols fer algun canvi en el teu acord acadèmic (canviar assignatures, durada o nombre de crèdits), ho has de consultar amb els teus Coordinadors en origen i destinació, i emplenar el formulari adequat dins l'acord acadèmic. Aquest formulari ha d'anar signat i segellat per la Coordinadora Acadèmica Internacional a la teva universitat de destinació i l'has d'enviar a la Responsable d'Internacionalització i Mobilitat d'ESIHMAR en el termini màxim de 2 setmanes des de l'inici del teu intercanvi. En casos excepcionals s'acceptarà un termini superior a dues setmanes per a aquest tràmit. El màxim de temps que es permet allargar l'estada serà d'un trimestre més, sempre que les dues institucions estiguin d'acord.

3.3. INCORPORACIÓ MÍNIMA DE CRÈDITS DE L'ESTADA D'INTERCANVI

L'objectiu de les beques de mobilitat és cursar estudis a la universitat de destinació, per incorporar-los posteriorment al teu expedient de l'ESIHMAR. Incomplir el mínim de crèdits que s'han de cursar, així com el fet de no incorporar res al teu expedient,

comportarà la retirada de la beca d'intercanvi i de l'ajut econòmic, si escau. El mínim de crèdits és 12 crèdits ECTS a cursar a la universitat de destinació. Per incorporar-los al teu expedient, la universitat de destinació ha d'expedir un certificat acadèmic on consti la durada de les teves pràctiques i el nombre de crèdits obtinguts, així com la qualificació final. En cas que el certificat no consti com a nombre de crèdits, sinó nombre d'hores de les pràctiques, cada crèdit equival a 25 hores pràctiques. En el cas que la universitat de destinació ofereixi un nombre de crèdits mínim més gran que l'exigit pel pla d'estudis de l'ESIHMAR, el pla d'estudis de la universitat de destinació prevaldrà, i l'estudiant haurà de fer més crèdits dels requerits a origen. Aquests crèdits quedaran reflectits al certificat de qualificacions enviat per la universitat de destinació, però no es podran reconèixer a l'expedient de l'ESIHMAR més crèdits dels requerits pel pla d'estudis per al període i/o assignatura cursats.

3.4. ASPECTS ACADÈMICS O ADMINISTRATIUS

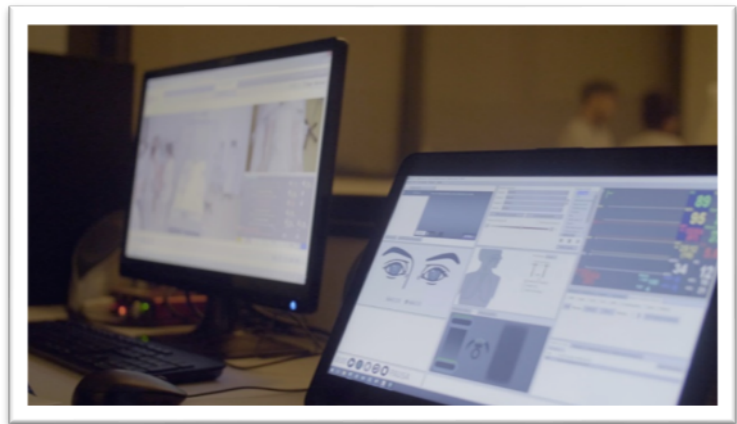
- **Qualificacions obtingudes durant la teva estada:** les qualificacions obtingudes durant la teva estada a la universitat de destinació d'aquelles assignatures que constin a la confirmació, i que es corresponguin amb una assignatura del teu pla d'estudis, s'incorporaran al teu expedient a la convocatòria ordinària del trimestre corresponent a l'ESIHMAR. Les notes obtingudes fora tenen el mateix reconeixement que les obtingudes al curs regular, independentment que es tracti sistemes d'avaluació diferents o que la qualificació final es trobe per sota de la mitjana acadèmica de l'estudiant. La mateixa normativa s'aplica a les assignatures suspeses o no presentades durant l'estada d'intercanvi que a les obtingudes durant el curs regular. En cas de necessitar presentar-se a convocatòries de recuperació, t'hauràs d'acollir a la normativa interna de la universitat de destinació. En cas que la normativa de la universitat de destinació no compti amb convocatòria de recuperació, l'estudiant haurà de matricular-se de nou excepte en situacions excepcionals, en què es valorarà oferir el permís per presentar-se a la convocatòria regular a l'ESIHMAR.
- **Assignatures a ESIHMAR:** En cas que l'estada de mobilitat coincideixi amb un període amb assignatures obligatòries que no es puguin fer a la universitat de destinació per diferències en el pla d'estudis o en el calendari acadèmic, les persones titulars de l'assignatura, amb l'ajuda de la Responsable d'Internacionalització i Mobilitat, es faran responsables de l'adaptació de les assignatures a un model que pugui ser asíncron. Les persones beneficiàries de la mobilitat seran les responsables de contactar amb les docents de l'assignatura per explicar la seva situació i de preparar pel seu compte les assignatures, així com de

realitzar tots els treballs i lliuraments que li siguin requerides. No seran responsables, però, d'assistir a les sessions obligatòries de les assignatures de manera síncrona.

- **Convocatòries d'exàmens:** En cas que la persona beneficiària hagi de realitzar exàmens per a assignatures cursades a l'ESIHMAR, tant regulars com de recuperació, durant el temps de la seva estada, haurà de realitzar-los a la universitat de destinació. Per això, la Responsable d'Internacionalització i Mobilitat de l'ESIHMAR s'encarrega de coordinar els exàmens amb la universitat de destinació i la d'origen, tenint en compte en tot moment la coordinadora de curs, els titulars de l'assignatura i l'equip informàtic. Es donarà prioritat a la realització dels exàmens en dies lectius en horari de treball a la universitat d'origen sota vigilància de personal local, en un ambient tranquil i apte per a la realització de la prova. En cas que no es disposi d'aquesta possibilitat, la Responsable d'Internacionalització i Mobilitat enviarà instruccions per a la realització de l'examen de forma telemàtica garantint la seguretat i fiabilitat, incloent-hi la connexió síncrona amb la resta de la classe.

Aquelles estudiants que comencin o acabin la mobilitat abans o després del període d'avaluació són responsables de presentar-se al campus a fer la prova. En cap cas no es permet fer exàmens a distància en cas que el període d'avaluació no coincideixi amb l'estada.

- **Pràctiques clíniques:** La majoria de persones beneficiàries fan pràctiques clíniques durant la seva estada fora. En aquest cas, els crèdits es convalidaran a expedient d'acord al pla d'estudis de l'any acadèmic corresponent. Això serà o bé en assignatures optatives, o bé com a crèdits de pràctiques segons el que et correspongués al període i curs. El sistema d'avaluació de l'estada depèn exclusivament de la universitat de destinació, i l'ESIHMAR n'acceptarà les qualificacions i el criteri.



4. FINALITZACIÓ DE L'ESTADA

4.1. CERTIFICAT DE FINALITZACIÓ DE L'ESTADA I QÜESTIONARI DE VALORACIÓ

Poc abans de la finalització de la mobilitat, els estudiants que hagin gaudit d'una estada Erasmus+ rebran un certificat de finalització (Certificate of Attendance) de la Responsable d'Internacionalització i Mobilitat. Aquest document s'ha de signar i segellar per la persona responsable a la universitat de destinació amb data del darrer dia de l'estada, i ha de ser enviat a la Responsable d'Internacionalització i Mobilitat en el termini màxim de 15 dies des de la data de finalització. La data que consta en aquest document serà la considerada com de finalització, i en depèn l'import final de la beca Erasmus+, i no podrà ser posterior a la data de finalització de la teva estada llevat que s'hagi canviat prèviament l'acord acadèmic. El document no serà vàlid sense el segell o la signatura de la universitat de destinació. Les persones que gaudeixin d'una estada SICUE o de conveni bilateral no necessiten aquest document.

Totes les persones que gaudeixin d'una estada de mobilitat necessiten emplenar una enquesta de l'ESIHMAR que us serà enviada per correu electrònic. A més, en el cas de les estudiants Erasmus+, rebran una enquesta addicional online per part de la UPF, que també arribarà per correu, i hauran de tornar a realitzar el test de nivell d'idioma OLS i enviar el resultat a la Responsable d'Internacionalització i Mobilitat.

4.2. EL TEU EXPEDIENT

Quan les qualificacions cursades fos es reconeixin a l'ESIHMAR, les assignatures cursades constaran com:

- a) **Optatives de mobilitat:** Les assignatures que cursades a la universitat de destinació en forma tant de pràctiques com de teòriques que no es corresponguin amb cap assignatura del teu pla d'estudis s'incorporaran a l'expedient com a mobilitat, d'acord amb el màxim de crèdits previst al teu pla d'estudis.
- b) **Assignatures amb correspondència:** Les assignatures cursades durant l'estada que es corresponguin amb assignatures obligatòries o de formació bàsica del pla d'estudis de l'ESIHMAR constaran com a realitzades. Per això s'ha de sol·licitar prèviament a l'estada tant a la Responsable d'Internacionalització i Mobilitat com a la Cap d'Estudis que n'avalui la correspondència.
- c) **Períodes de pràctiques:** Els períodes de pràctiques que no s'hagin de reconèixer com a optatives es reconeixen directament en funció del nombre

de crèdits, i apareixen a l'expedient com l'assignatura corresponent reconeguda.

4.3. QUALIFICACIONS

La universitat d'origen enviarà a la Responsable d'Internacionalització i Mobilitat a ESIHMAR una còpia de l'expedient de qualificacions, que s'inclouran a l'expedient transformades al sistema de qualificació espanyol quan correspongui. La recepció s'ha de fer abans de tancar actes del període corresponent. Excepcionalment, aquest termini es pot allargar si no es doni la qualificació per una causa imputable a la institució de destinació. En aquest cas, s'haurà de comunicar la qualificació a la Responsable d'Internacionalització i Mobilitat i a Secretaria, a fi d'incorporar els crèdits a l'expedient, fins que no se'n disposi. En cas d'haver sol·licitat la correspondència (reconeixement) entre una assignatura de l'ESIHMAR i una de la universitat de destinació, la persona beneficiària no podrà presentar-se, en cap cas, a l'examen corresponent a la convocatòria ordinària de l'ESIHMAR.

Les qualificacions depenen del sistema d'avaluació de la universitat de destinació, i són susceptibles de ser més baixes que la mitjana de qualificacions a la universitat d'origen. En cas de voler interposar una reclamació o sol·licitar una revisió, la persona que fa la mobilitat s'ha d'acollir sempre al procés intern recollit per la universitat de destinació. En cap cas l'ESIHMAR no intercedirà per l'estudiant beneficiària en termes de reclamacions o revisió de qualificacions.

5. PREGUNTES MÉS FREQUENTS

M'he de matricular a l'ESIHMAR si marxo d'intercanvi?

Sí, t'has de matricular a l'ESIHMAR i també t'has d'inscriure a la universitat de destinació, on no hauràs d'abonar els preus de matriculació. Des de Secretaria t'indicaran com fer la matrícula, que de vegades serà automatrícula, però d'altres s'haurà de fer directament amb Secretaria.

Em poden cobrar alguna cosa a la universitat de destinació?

La universitat de destinació pot demanar un pagament per alguns serveis, com ara emissió de carnet d'identitat, pertinença a associacions i sindicats, o recepció de beneficis públics com a transport o ús del menjador universitari. Aquestes despeses mai no seran en concepte de matrícula i, en cas de ser obligatòries, les persones que realitzen la mobilitat se n'han de fer càrrec íntegrament sense possibilitat de rebaixa.

Quants crèdits mínims he de cursar durant la meva estada d'intercanvi?

Has de cursar a la universitat de destinació un mínim de 12 crèdits ECTS i, en tornar, incorporar-los a expedient, d'acord amb la normativa vigent. En el cas de realitzar estades de pràctiques recollides al pla d'estudis d'ESIHMAR, el període s'ha de fer de manera íntegra; per cap concepte es poden fer estades de pràctiques parcials. El nombre final de crèdits, dins dels mínims establerts per l'ESIHMAR, ho decidirà la universitat de destinació, i no és possible sol·licitar la reducció de crèdits que recull el pla d'estudis de la universitat local.

La normativa de progressió és la mateixa per a estudiants d'intercanvi?

Les assignatures que cursis a la universitat de destinació s'incorporaran exclusivament en el curs acadèmic en el qual facis l'estada i, per tant, serà d'aplicació el règim de progressió corresponent als teus estudis.

He d'anul·lar la convocatòria de les assignatures que no cursi a l'ESIHMAR?

No cal que demanis l'anul·lació d'aquelles assignatures amb correspondència (homologades) que estiguis cursant a la universitat de destinació, només d'aquelles de les quals no t'examinis durant el període ordinari.

Si suspenc alguna assignatura a la universitat de destinació, puc triar no incorporar-la?

No. Totes les assignatures que consten en la confirmació de l'acord acadèmic, s'incorporaran al teu expedient amb la qualificació obtinguda, tot i estar suspesa.

Sent estudiant d'intercanvi, continuo sotmès a la normativa acadèmica general

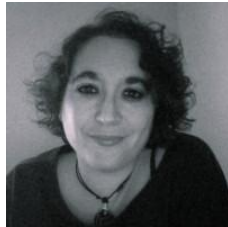
de l'ESIHMAR?

Sí. Per tant, hauràs de seguir els tràmits i els terminis establerts referents a totes aquelles assignatures que no estiguin relacionades amb la teva estada a la universitat de destinació.

CONTACTES

**Responsable d'internacionalització i
Mobilitat**

Dra. María Gil Poisa
mgilp@esimar.edu.es
Telèfon: 93 248 39 57
Fax: 93 248 39 34



**Secretaria d'internacionalització i
Mobilitat**

Mar Noble Martos
mobilitat@esimar.edu.es
Telèfon: +34 93 248 39 33
Fax: +34 93 248 39 34

