

GUIA DE PAUTES D'ACTUACIÓ RECOMANADES PER A LA PREVENCIÓ DE LA COVID-19 A L'ÀMBIT DE L'ESCOLA SUPERIOR D'INFERMERIA DEL MAR.

CURS 2020 – 2021

**Escola Superior d'Infermeria del Mar
Barcelona, 14 de setembre del 2020**



Aquesta obra està sota una llicència
de Creative Commons
Reconeixement-NoComercial4.0
Internacional.

Autoria:

Maria Dolores Bardallo Porras

Álvaro Clemente Vivancos

Ariadna Graells Sans

Esther Insa Calderón

ÍNDEX

- 1. Introducció**
- 2. Pautes generals d'actuació per a la comunitat acadèmica**
 - 2.1 Pautes d'accés a l'edifici de l'ESIMar**
 - 2.2 Mesures de prevenció generals**
 - 2.3 Pautes relatives a l'activitat acadèmica i a la gestió d'espais d'aprenentatge a l'ESIMAR**
- 3. Pautes per a estudiants**
 - 3.1 Pautes generals d'actuació**
 - 3.2 Pautes específiques d'actuació en Entorns de Simulació**
 - 3.3 Pautes específiques d'actuació als Centres Assistencials de Pràctiques**
- 4. Pautes per al personal de l'ESIMar**
 - 4.1 Pautes generals d'actuació**
 - 4.2 Pautes específiques d'actuació en Entorns de Simulació**
- 5. Equip d'implementació**
- 6. Bibliografia**

PAUTES D'ACTUACIÓ RECOMANADES PER A LA PREVENCIÓ DE LA COVID-19 A L'ÀMBIT DE L'ESCOLA SUPERIOR D'INFERMERIA DEL MAR.

CURS 2020 – 2021

1. Introducció

Aquest document té per objectiu proporcionar pautes d'actuació individual i col·lectiva a la comunitat universitària, en l'àmbit de l'Escola Superior d'Infermeria del Mar, aplicables a la docència presencial en laboratoris, simulacions, pràctiques externes i/o seminari. Tota la docència presencial planificada s'implementarà en grups reduïts i mantenint les mesures de prevenció recomanades per les autoritats sanitàries i educatives.

Donada l'evolució de la pandèmia, és necessari articular mesures individuals i institucionals orientades a fer de la universitat un entorn segur per als membres de la comunitat educativa, tenint en compte que tals mesures estan contextualitzades en el moment actual de la pandèmia i en previsions aproximades sobre l'evolució d'aquesta. Per aquest motiu, aquest serà un protocol flexible que pugui adaptar-se a les diferents situacions i indicacions governamentals que vagin apareixent.

La responsabilitat d'una bona gestió epidemiològica dins de l'Escola Superior d'Infermeria del Mar recau sobre cada individu, tant docents, como estudiants, personal d'administració i serveis, neteja, seguretat, etc. i només el compromís i adherència col·lectiva permetran mantenir a l'Escola Superior d'Infermeria del Mar en un espai segur.

2. Pautes generals d'actuació per a la comunitat educativa

2.1 Pautes d'accés a l'edifici de l'ESIMAR

- L'entrada a l'edifici del Campus Universitari Mar, tindrà lloc per la porta principal (C/. Dr. Aiguader) i la sortida, per la porta/escala d'emergències, indicada en la senyalització de l'edifici.
- La porta d'accés a l'Hospital del Mar des de la facultat romandrà tancada.
- Es recomana l'ús preferible de les escales. En cas d'utilitzar l'ascensor la seva capacitat està limitada a 1 persona.
- La facultat estarà assenyalada i els accessos i sortides, definides.

2.2 Mesures de prevenció generals

- L'ús de mascaretes quirúrgiques és obligatori en tot moment i en tots els espais i activitats realitzades a l'ESIMar.
- És necessari prendre consciència de la distància física de seguretat, així com realitzar accions per a mantenir-la al llarg del temps, i complementar-la amb el rentat de mans amb aigua i sabó, l'ús de solucions hidroalcohòliques i de mascareta. La distància física ha de ser com a mínim d'1,5 metres en 360º en totes les dependències del Campus.
- Es recomana el rentat de mans freqüent amb aigua i sabó i l'ús de solucions hidroalcohòliques.
- Qualsevol persona que identifiqui simptomatologia compatible amb la COVID19 (temperatura >37.5 °C, dificultat per a respirar, sensació de falta d'aire, tos seca, diarrea, pèrdua d'olfacte, entre altres) haurà d'abstenir-se d'assistir a l'ESIMar o als centres de pràctiques i comunicar-ho a la persona de referència.

- Les esmentades mesures de protecció hauran d'aplicar-se en totes les activitats que es realitzin a l'ESIMar.

2.3 Pautes relatives a l'activitat acadèmica i a la gestió d'espais d'aprenentatge a l'ESIMAR

- La docència serà mixta, amb docència virtual per a grups grans i presencial per a grups reduïts.
- S'ha gestionat l'aforament d'acord a les recomanacions de la UPF en relació a la distància i el número d'estudiants segons capacitat de l'aula.
- L'alumnat estarà presencialment fins a un màxim de 6 hores en les sessions del Campus amb docència dins l'aula, dins d'una mateixa jornada laboral.
- Els descansos breus entre classes es realitzaran dins l'aula. El descans destinat a l'esmorzar i definit en la planificació es recomana que sigui realitzat en espais oberts i mantenint les distàncies de seguretat.
- Els grups d'estudiants creats han de ser estables i accediran amb horaris esglaonats per a evitar aglomeracions a les zones comunes.
- Es realitzarà un cens de l'assistència a les activitats.
- L'ESIMar facilitarà mascaretes excepcionalment en cas de necessitat.
- A l'entrada i sortida de l'aula, es procedirà a la higiene/desinfecció de les mans. En aquelles aules en les que es disposi de pica de rentat de mans, ambdós docents i estudiantat, hauran de realitzar un rentat de mans a l'entrada i sortida de l'aula, com a primera mesura de prevenció. A més, es recomana l'ús de solucions hidroalcohòliques.
- Es prioritzarà la utilització de les aules per a un mateix grup d'estudiants durant la totalitat de la jornada laboral.

- En el cas que una aula requereixi ser utilitzada per dos grups diferents en la mateixa jornada laboral, es garantirà un espai temporal de com a mínim 1h entre activitats docents per a realitzar el procés de neteja i desinfecció corresponent.
- Després de cada jornada laboral el servei de neteja procedirà a la neteja i desinfecció de les aules.
- En els espais de simulació, a més de les pautes anteriors a seguir pel servei de neteja, també es procedirà a la desinfecció i neteja dels materials docents i de simulació, sent responsabilitat del tècnic de simulació.
- Sempre que sigui possible, es gestionarà la ventilació natural freqüent dels espais tancats (obrir finestres y portes). Es recomana un mínim de ventilació de 3 cops/dia durant 15 minuts cada vegada.
- Es facilitarà informació actualitzada sobre les pautes a seguir en el nou curs acadèmic 2020 -2021 per mitjà dels diferents canals de l'escola.

3. Pautes d'actuació per a estudiants

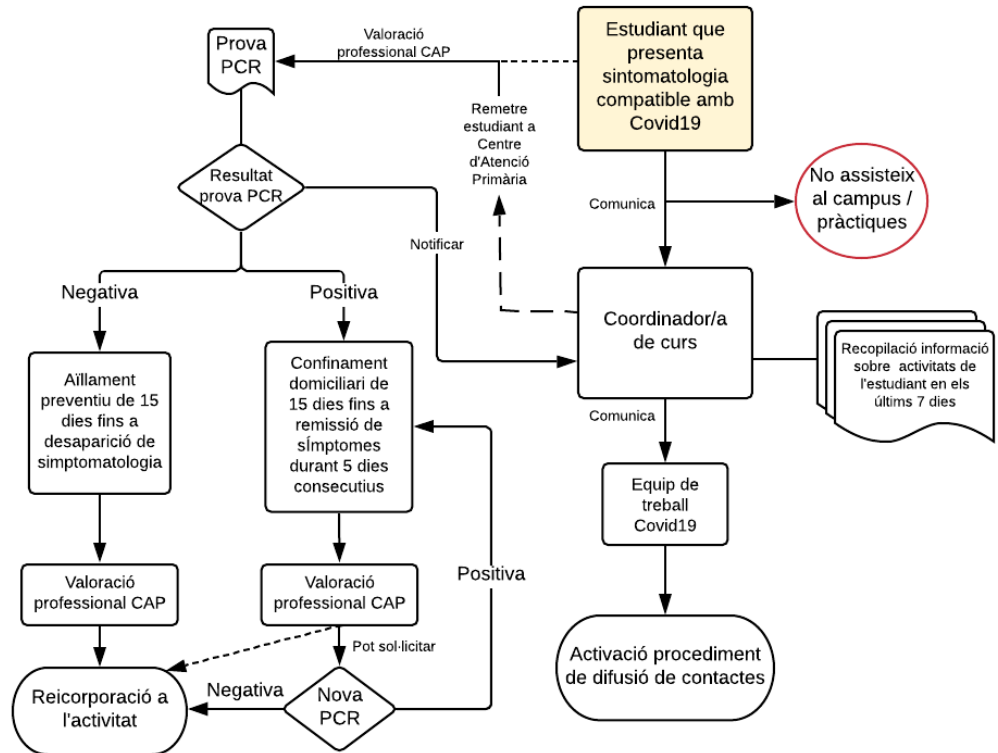
3.1 Pautes generals d'actuació

- És molt important que es respectin els horaris d'entrada i sortida per a mantenir l'accés esglaonat que s'ha planificat, amb l'objectiu d'evitar aglomeracions de persones en un mateix espai.
- L'ús de mascaretes quirúrgiques és obligatori en tot moment en tots els espais i totes les activitats realitzades a l'ESIMar. L'estudiant haurà de responsabilitzar-se de portar una segona mascareta de reposició com a mesura de contingència en casos de trencament de la primera mascareta, pèrdua, deteriorament, etc.

- Amb la finalitat d'evitar l'acumulació de material i objectes a les aules que puguin actuar com a possibles vectors de contagi, es recomana l'ús de les taquilles per a aquelles persones que la tinguin contractada. En cas contrari, l'estudiantat haurà de fer-se responsable de les seves pertinences en tot moment, portant-les a sobres en tot moment i evitant deixar-les sense vigilància en els espais comuns.
- La prevenció és un aspecte fonamental. A la mínima identificació de simptomatologia l'estudiant haurà de comunicar-ho i deixar d'assistir a les activitats acadèmiques presencials siguin seminaris, simulacions o pràctiques. Per tant, no es podrà accedir al Campus ni als centres assistencials en cas de presentar temperatura igual o superior a 37.5°C, alguna altra simptomatologia compatible amb la COVID-19 (dificultat per a respirar, sensació de falta d'aire, tos seca, diarrea, pèrdua d'olfacte, entre altres) o PCR positiva. En aquest cas, l'estudiant haurà de comunicar la seva simptomatologia a la persona coordinadora del seu curs per a que es puguin prendre les epidemiològiques oportunes i reorganitzar la seva activitat formativa. (Veure figura 1)

Figura 1: Circuit de l'estudiant simptomàtic sense PCR

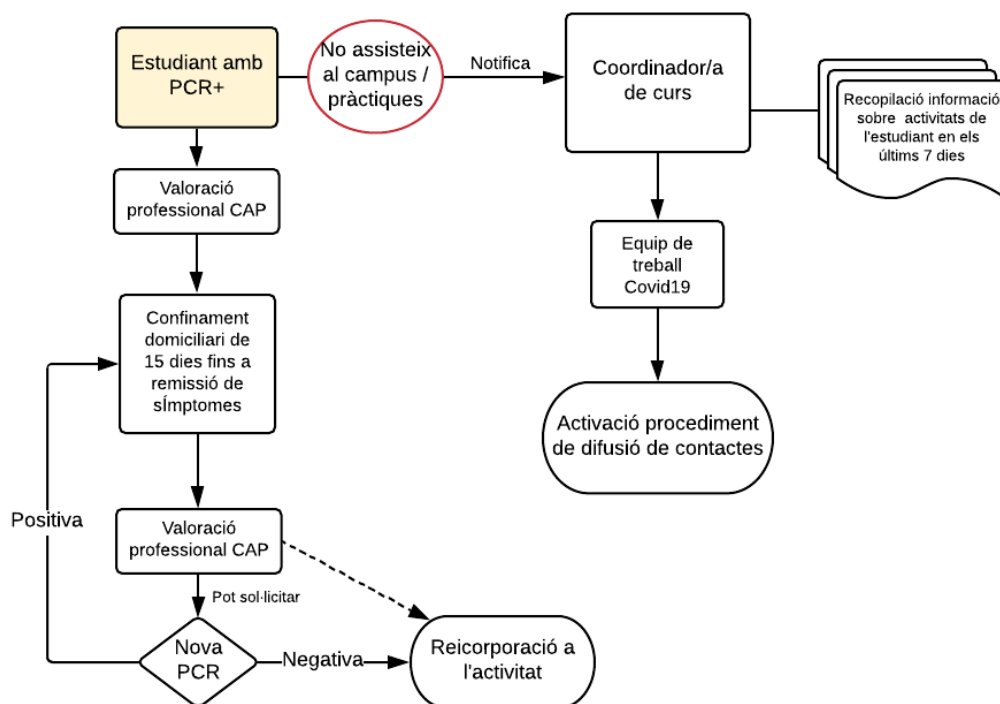
Circuit ESTUDIANT SÍMPTOMÀTIC sense PCR



- En cas que l'estudiant s'hagi realitzat una PCR i aquesta hagi obtingut un resultat positiu, aquest haurà de romandre al seu domicili i comunicar la situació a la coordinadora de curs. És necessari una PCR negativa per a reincorporar-se a l'activitat acadèmica. (Ver figura 2)

Figura 2: Circuit de l'estudiant amb PCR+

Circuit ESTUDIANT amb PCR+



- A l'entrada i sortida de l'aula, es procedirà a la higiene/desinfecció de les mans.
- Els grups d'estudiants hauran de ser estables (estancs). Els canvis de grup només podran realitzar-se al començament de l'assignatura, sota aprovació del docent i/o coordinador d'aquesta i estaran vigents fins a la finalització de la mateixa.
- L'alumnat rebrà un curs online sobre mesures preventives i pautes d'actuació davant la COVID-19 a l'inici de les activitats docents del nou curs acadèmic 2020 -2021.

3.2 Pautes específiques d'actuació en Entorns de Simulació

L'ús dels espais de simulació requereix del compliment de recomanacions específiques donada la naturalesa de les activitats que en ells es realitza:

- Els estudiants hauran de complir amb totes les mesures especificades en els apartats anteriors.
- Es requerirà uniforme per a les classes de simulació. L'uniforme haurà de ser transportat sempre en una doble bossa de plàstic tancada per al seu trasllat des del lloc de procedència dels estudiants fins a l'ESIMar. Un cop utilitzat i acabada l'activitat docent, haurà de guardar-se en doble bossa de plàstic, tancada, per al trasllat al domicili. L'alumnat és responsable de complir amb aquesta mesura de seguretat i de proveir el material necessari. L'Escola podrà facilitar excepcionalment material de reposició en cas d'incidència.
- No es podrà accedir al Campus, ni passejar per l'exterior de l'edifici amb uniforme/bata hospitalària.
- A les aules de simulació es disposarà de material de protecció addicional (bates rebutjables, guants, mascaretes, gel hidroalcohòlic...).
- S'evitarà compartir material pel que cada estudiant haurà de venir amb el material requerit per a cada sessió (fonendoscopi, tissors, rellotge, bolígraf, etc.) que haurà de desinfectar convenientment, un cop utilitzat.
- En les activitats de simulació de zona 1 (entrenament d'habilitats bàsiques i procedimentals), s'evitarà la concentració de persones al voltant del docent.
- En las activitats de simulació de zones 2 i 3 (entrenament d'habilitats no tècniques que puguin requerir de treball en equip), participaran un màxim de 3 estudiants per escenari. En tot moment es compliran les mesures de protecció i seguretat anteriorment descrites. En aquells casos on l'activitat específica així ho requereixi per les seves característiques (com en el cas de suport vital) la

distància social de seguretat podrà veure's reduïda durant el temps que duri la pràctica.

- L'ús de guants és obligatori per a la realització dels escenaris.
- Entre escenari i escenari de simulació o habilitats els estudiants hauran de rentar-se les mans.

3.3 Pautes específiques d'actuació en Centres Assistencials de Pràctiques

- Els estudiants en pràctiques externes hauran de complir amb la normativa de prevenció instaurada en cada centre. La normativa de cada centre serà explicitada pel tutor de pràctiques.
- No es podrà accedir al centre sanitari, ni passejar per l'exterior amb uniforme/bata hospitalària.
- L'uniforme haurà de ser transportat sempre en una doble bossa de plàstic tancada per al seu trasllat des del lloc de procedència dels estudiants fins el centre assistencial i viceversa. L'alumnat és responsable de complir amb aquesta mesura de seguretat i de proveir el material necessari.
- L'estudiant proveirà la mascareta quirúrgica per a poder accedir als centres assistencials.
- En cas d'aparició de simptomatologia compatible amb la COVID, com la mencionada amb anterioritat, l'estudiant haurà de comunicar-ho al coordinador de curs y abstenir-se d'assistir al centre assistencial.

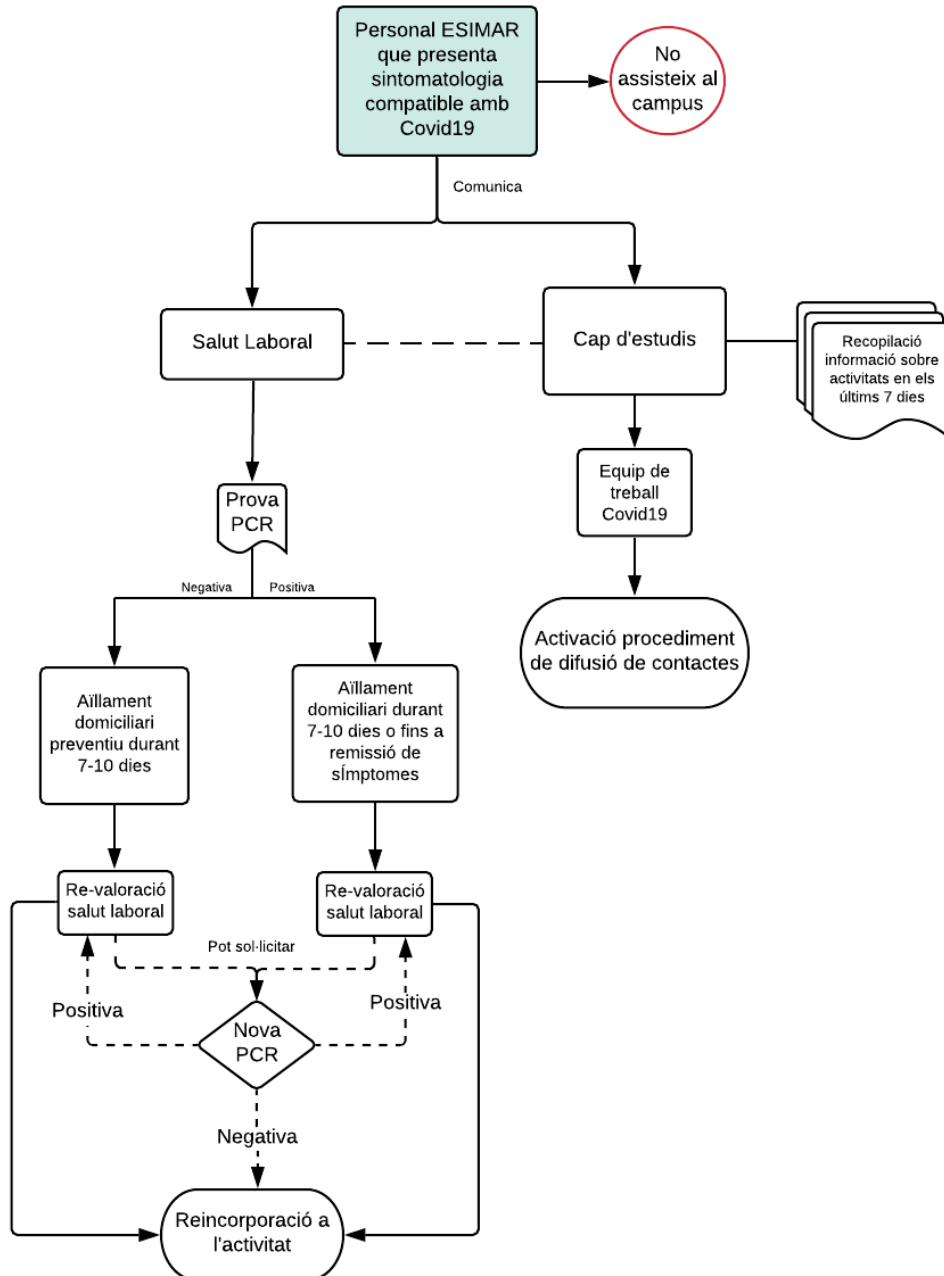
4. Pautes per al personal de la ESIMar

4.1 Pautes generals d'actuació

- No es podrà accedir al Campus en cas de presentar PCR positiva, temperatura igual o superior a 37.5°C, o alguna altra simptomatologia compatible amb la COVID-19 (dificultat per a respirar, sensació de falta d'aire, tos seca, diarrea, entre altres).
- És fonamental que el personal de l'ESIMar sigui un model a seguir i lideri amb l'exemple l'adherència a les pautes preventives i, a més, observi i faci complir les mateixes.
- Els grups d'estudiants hauran de ser estables (estancs). Els canvis de grup només podran fer-se al començament de l'assignatura, sota aprovació del professor i/o coordinador d'aquesta, i estaran vigents fins a la finalització de la mateixa.
- En cas que un/a estudiant presenti símptomes durant l'activitat docent, se'l/la remetrà d'immediat al seu Centre d'Atenció Primària de referència i es notificarà a la persona coordinadora del curs corresponent, qui iniciarà el pla d'actuació que correspongui.
- Si la persona afectada és personal de la ESIMar, aquesta haurà d'abstenir-se d'assistir a l'escola, posar-se en contacte amb el Departament de Salut Laboral del PSMar i notificar la situació a la Direcció del Centre (Cap d'Estudis) informant sobre els contactes mantinguts, amb l'objectiu d'informar a l'autoritat sanitària que correspongui (veure figura 3). Així mateix, en cas de presentar una prova PCR+, haurà de notificar-ho també a la Cap d'Estudis. En ambdós casos, seran els professionals del Departament de Salut Laboral qui realitzin el seguiment de la persona i qui determinin quan podrà reincorporar-se a l'activitat laboral.

Figura 3: Circuit per al personal de l'ESIMar simptomàtic sense PCR

Circuit PERSONAL ESIMAR SÍMPTOMÀTIC sense PCR



- L'absentisme motivat per la COVID (malaltia o confinament) haurà d'estar documentat i el docente o PAS no podrà incorporar-se de nou a l'activitat presencial fins no presentar l'alta mèdica.
- Les tutories de pràctiques externes es realitzaran de forma virtual amb la dinàmica i freqüència habitual.
- En cas de que un/a estudiant presenti símptomes durant les pràctiques clíniques, serà remès d'immediat al seu Centre d'Atenció Primària de referència i es notificarà a la persona coordinadora de pràctiques de l'ESIMar, qui iniciarà el procediment corresponent per a informar a la supervisió de la unitat i als contactes potencials mantinguts, amb el fi d'informar a l'autoritat sanitària que correpongui.

4.2 Pautes específiques d'actuació en Entorns de Simulació

L'ús dels espais de simulació requereix del compliment de recomanacions específiques donada la naturalesa de les activitats que en ells es realitza:

- Els/les docents hauran de complir amb totes les mesures de prevenció generals especificades en aquest document.
- Després del desenvolupament de cada escenari, es realitzarà una neteja del mateix a càrrec de la persona tècnica de simulació. Un cop finalitzada la totalitat de l'activitat docent, es procedirà primer a la desinfecció i neteja profunda dels materials docents de simulació, a càrrec de la persona tècnica en simulació, i després de l'espai de simulació, a càrrec del servei de neteja del centre.

5. Equip d'implementació

Es crearà un equip de treball COVID-19 que validarà, revisarà, adaptarà i gestionarà l'aplicació d'aquestes recomanacions en funció de les circumstàncies i del moment. Els membres de l'equip y les seves funciones són:

MEMBRES	FUNCIONS
1 representant de l'equip de direcció ESIMar	<ul style="list-style-type: none"> - Disposar d'un mapa general de l'impacte COVID a l'ESIMar - Informar quinzenalment als representants dels estudiants (delegats) sobre l'impacte a l'ESIMar i les accions implementades per al seu control. - Fer un seguiment dels casos positius i del seu desenvolupament acadèmic. - Gestionar l'impacte en el cos docent i PAS. - Identificar i informar dels contactes de risc entre el personal de l'ESIMar.
1 representant UPF	<ul style="list-style-type: none"> - Identificar noves necessitats. - Gestionar l'aplicació de les mesures de prevenció relatives a infraestructures, seguretat i neteja.
1 representant del PAS ESIMar	<ul style="list-style-type: none"> - Difondre entre la comunitat educativa les mesures de prevenció. - Recordar el compliment de les pautes sempre que s'identifiqui la necessitat de fer-ho.
1 representant del cos docent (coordinador de curso)	<ul style="list-style-type: none"> - Coordinar-se amb altres coordinadores de curss per a gestionar la recuperació de la formació dels estudiants afectats per COVID (aïllats o confinats) - Comunicar a l'equip COVID l'evolució dels casos en el Grau d'Infermeria - Identificar contactes propers dels estudiants COVID positius.
1 representant de pràctiques (coordinador de pràctiques)	<ul style="list-style-type: none"> - Assegurar el compliment de las pautes de prevenció específiques de cada centre i les necessitats específiques. - Comunicar a l'equip COVID l'impacte de la COVID entre els estudiants en pràctiques. - Gestionar la recuperació de la formació pràctica dels i les estudiants afectades per la COVID (aïllades o en

	<p>confinament).</p> <ul style="list-style-type: none"> - Identificar contactes propers dels i les estudiants COVID+ quan aquests es produeixin en entorns de pràctiques.
1 representant de simulació	<ul style="list-style-type: none"> - Assegurar el compliment de les pautes de prevenció de la COVID en els entorns de simulació. - Elaborar estratègies docents de simulació per a recuperar les sessions perdudes dels estudiants afectats per la COVID (en aïllament o confinats)
1 representant de consergeria	<ul style="list-style-type: none"> - Assegurar el compliment de les pautes de prevenció de la COVID en els espais públics de l'ESIMar. - Regular el flux de persones.

Els protocols de senyalització transmesos des de la UPF i la disposició del material de desinfecció seran actualitzats i difosos a la resta de la comunitat educativa per aquest equip de treball, i es realitzarà de manera uniforme.

Cada membre de l'equip COVID-19 assumeix la co-responsabilitat de les seves funcions i d'actuar en conseqüència a les pautes descrites.

Bibliografia

Conferencia Nacional Decanos/as en Enfermería. (Septiembre 2020). Posicionamiento de decanatos y estudiantes de enfermería y medicina sobre la incorporación de los estudiantes de grado a los centros sanitarios en el curso 2020/21. Recuperado de: https://cnde.es/contenido/noticias/posicionamiento/Informe_Posicionamiento_Enfermeria_Medicina.pdf

Departament d'Educació. Generalitat de Catalunya. (Julio 2020). Pla d'actuació per al curs 2020-2021 per a centres educatius en el marc de la pandèmia. Recuperado de: https://interior.gencat.cat/web/.content/home/030_arees_dactuacio/proteccio_civil/consells_autoproteccio_emergencies/Coronavirus/fases_confinament/plans-de-desconfinament-sectorials/Centres-docents/20200703_Pla-escoles-2020-21_-_Educacio-Salut_Portada.pdf

Departament d'Educació. Generalitat de Catalunya. (Septiembre 2020). Gestió de casos COVID-19 als centres educatius. Recuperado de: <https://govern.cat/govern/docs/2020/08/13/14/34/a52240dc-5aa8-4846-b19f-8dd91e9fd796.pdf>

Departament d'Empresa i Coneixement. Consell Interuniversitari de Catalunya. (Junio 2020). Pla sectorial d'Universitats. Recuperado de: https://interior.gencat.cat/web/.content/home/030_arees_dactuacio/proteccio_civil/consells_autoproteccio_emergencies/Coronavirus/fases_confinament/plans-de-desconfinament-sectorials/Centres-docents/Pla-sectorial-Universitats-1.pdf

Ingrassia, P. L., Capogna, G., Diaz-Navarro, C., Szyld, D., Tomola, S., & Leon-Castelao, E. (2020). COVID-19 crisis, safe reopening of simulation centres and the new normal: food for thought. *Advances in simulation* (London, England), 5, 13. <https://doi.org/10.1186/s41077-020-00131-3>