

 <small>Centre adscrit a la</small> 	<h2 style="margin: 0;">FITXA DE PROCÉS</h2>	Codi	DE1-02/02
		Versió	02
		Data	08.06.2023

### PC2-03 Modificar un títol de grau i màster universitari

1. **Nom del procés i codi:** Modificar un títol de grau i màster universitari , PC2-03
2. **Objectiu i abast:** Millorar l'oferta de continguts, assignatures i l'estructura general del Pla d'estudis de l'ESIHMar.
3. **Propietari / Responsable de gestió:** Directora / Responsable de l'eix estratègic d'aprenentatge i docència.
4. **Tipus de procés (Estratègic, Clau o Suport):** Clau
5. **Descripció:**

Existeixen dos tipus de modificacions:

- Modificacions substancials: canvis en el títol verificat que comporten alteracions en la seva estructura o en la seva naturalesa i objectius. A la vegada es poden classificar en dues tipologies:
  - Autoritzables: canvis que afecten l'estructura del títol no suposen un canvi en la seva naturalesa i objectius. Aquests canvis se sol·liciten a través d'aquest procés
  - No autoritzables: canvis substancials que afecten la naturalesa i objectius del títol verificat i no es poden sol·licitar a través del procés de modificació. Aquests canvis només es poden fer efectius sol·licitant la reverificació d'un nou títol i extingint el títol implantat (veure procés PC2-05)
- Modificacions no substancials: canvis menors que milloren el títol i que la universitat pot implantar com a resultat del procés de seguiment (PC2-02). Aquests canvis es recullen en els informes de seguiment i s'incorporen a la Seu Electrònica del MEFP quan el títol se sotmet a un procés de modificació substancial.

#### 6. Participació dels grups d'interès en la presa de decisions (taula grups d'interès i participació)

La participació dels grups d'interès està definida i descrita, a nivell general, en el Manual del SGIQ del Centre (apartat 3.6).

 	<h2 style="margin: 0;">FITXA DE PROCÉS</h2>	Codi	DE1-02/02
		Versió	02
		Data	08.06.2023

<b>PDI</b>	El coordinador del màster realitza la proposta de modificació de la memòria de verificació de títol de màster que és aprovada en Junta de Direcció.
<b>PAS</b>	El PAS que forma part de la Junta de Direcció: participa en l'aprovació de la proposta de modificació de la memòria de verificació del títol de grau o màster.
<b>Estudiants</b>	Els estudiants formen part de la Comissió de Qualitat, participen en l'aprovació de la memòria i poden fer sentir la seva veu.
<b>Societat</b>	-----

### 7. Retiment de comptes

El retiment de comptes intern es duu a terme a través dels següents òrgans:

- Junta de Direcció
- Consell de Direcció
- Comissió de Postgrau i Doctorat
- Comissió d'Ordenació Acadèmica
- Consell de Govern
- Consell Social

El retiment de comptes extern té lloc a través de la **web de l'escola**, dissenyada per a oferir informació pública als diferents grups d'interès. Concretament, existeixen accessos directes i específics amb continguts rellevants per als futurs estudiants i per als titulats. Sobre els aspectes acadèmics, per a cada titulació es dona informació sobre els següents aspectes:

- Presentació dels estudis
- Pla d'estudis
- Professorat
- Sortides professionals
- Dades i indicadors, amb enllaços directes a les característiques de la titulació i el seu desenvolupament operatiu i a una taula que mostra l'evolució dels indicadors de la titulació d'acord amb els que AQU proposa en la seva guia per al seguiment de les titulacions oficials.

### 8. Calendari del procés

Variable anualment. Habitualment, en el cas de les modificacions substancials, la seva execució s'estén durant uns 10 mesos, mentre que les no substancials, uns 8 mesos.

### 9. Aplicacions/Sistemes d'informació

- Sigma
- Seu electrònica del Ministeri d'Educació (per a modificacions substancials)
- Portal AVALUA
- Drive d'equip

## FITXA DE PROCÉS

Codi	DE1-02/02
Versió	02
Data	08.06.2023

### 10. Indicadors

Indicador			Ubicació
Codi SGIQ	Nom	Responsable de la gestió	Enllaç
ESIM_I07	Grau de satisfacció dels estudiants amb la titulació	Cap de Secretaria	<a href="#">Veure catàleg d'indicadors</a>
ESIM_I08	Taxa de graduació de les titulacions de grau i màster, segons cohort.	Cap de Secretaria	<a href="#">Veure catàleg d'indicadors</a>
ESIM_I09	Taxa d'abandonament de les titulacions de grau i màster, segons cohort.	Cap de Secretaria	<a href="#">Veure catàleg d'indicadors</a>
ESIM_I10	Taxa d'eficiència de les titulacions de grau i màster	Cap de Secretaria	<a href="#">Veure catàleg d'indicadors</a>
ESIM_I11	Taxa de rendiment de les titulacions de grau i màster	Cap de Secretaria	<a href="#">Veure catàleg d'indicadors</a>
ESIM_I12	Ratio Matrícula / Oferta de les titulacions de grau i màster	Cap de Secretaria	<a href="#">Veure catàleg d'indicadors</a>
ESIM_I13	Taxa inserció laboral de les titulacions de grau i màster	Cap de Secretaria	<a href="#">Veure catàleg d'indicadors</a>
ESIM_I14	Percentatge d'estudiants de grau i màster que tornaria a repetir la mateixa titulació	Cap de Secretaria	<a href="#">Veure catàleg d'indicadors</a>
ESIM_I15	Percentatge de propostes de modificació (substancials i no substancials) de plans d'estudi de titulacions universitàries aprovades	Cap de Secretaria	<a href="#">Veure catàleg d'indicadors</a>

## FITXA DE PROCÉS

Codi	DE1-02/02
Versió	02
Data	08.06.2023

### 11. Documentació (taula amb Codi, nom, tipus (entrada/sortida), responsable, ubicació i publicació)

Codi SGIQ	Codi al diagrama	Nom	Tipus (Entrada/sortida)	Ubicació
DC2-02/01	A	Memòria de verificació	Entrada	Tramitació de Titulacions (TT) <a href="http://gestioacademica.upf.edu">http://gestioacademica.upf.edu</a>
DC2-02/01	B	Informe de seguiment	Entrada	<a href="#">Web - Informe de seguiment</a>
DC2-02/01	C	Informes definitius acreditat	Entrada	R:\EU-qualitat
DC2-02/01	D	Pla de millora	Entrada	R:\EU-qualitat
DC2-02/01	E	Proposta de modificació de memòria.	Sortida	P:OPPE\Estudis\
DC2-02/01	F	Memòria modificada aprovada	Sortida	R:\EU-qualitat
DC2-02/01	G	Formulari de modificació	Sortida	P:OPPE\Estudis\
DC2-02/01	H	Acord CPD	Sortida	P:OPPE\Estudis\
DC2-02/01	I	Acord aprovació memòria	Sortida	P:OPPE\Estudis\
DC2-02/01	J	Informe favorable	Sortida	P:OPPE\Estudis\
DC2-02/01	K	Informe al·legacions	Sortida	P:OPPE\Estudis\
DC2-02/01	L	Informe final AQU	Sortida	<a href="#">Web - Informe AQU</a>

 	<h2 style="margin: 0;">FITXA DE PROCÉS</h2>	Codi	DE1-02/02
		Versió	02
		Data	08.06.2023

### 12. Revisió, seguiment i millora

La revisió del procés es du a terme amb caràcter anual per part del responsable de gestió i és validat pel seu propietari. El seguiment i revisió queda plasmat en l'Informe de Revisió del SGIQ (IRSGIQ) que aprova la Comissió de Qualitat.

Per a la revisió d'aquest procés es tenen en compte:

- La vigència dels objectius que el procés persegueix.
- La idoneïtat de les accions descrites en el procés.
- La participació dels agents implicats i dels grups d'interès.
- L'adequació i els resultats dels indicadors dels processos.
- Les incidències (si n'hi ha) notificades a partir del procés *PS5-03 Gestionar els suggeriments i queixes*.

El procés de revisió pot materialitzar-se en forma de les següents sortides:

- Canvis en la fitxa del procés.
- Canvis en el catàleg d'indicadors.
- Noves propostes de millora que s'introduiran en el Pla de millora que acompanya l'IRSGIQ.
- Nous continguts dins del Manual del SGIQ.

### 13. Vinculació amb altres processos:

PE1-01 Definir el Pla estratègic i projectes d'àmbit institucional i fer-ne el seguiment. Atès que el Pla Estratègic s'erigeix com a document programàtic en base al qual es defineix el Pla d'Actuacions i resta de projectes, fet que pot comportar modificacions en els títols de grau i màster.

PE1-02 Revisar i actualitzar el SGIQ del centre. Els informes de modificacions són font d'informació i d'avaluació del centre en l'àmbit de la docència. Els informes d'accés i matrícula, rendiment, graduació, abandonament, s'erigeixen peces fonamentals a l'efecte de proposar millores en matèria docent.

PC2-01 Programar i verificar un nou títol de grau i màster universitari: la modificació del pla d'estudis, tant de caràcter substancial com no substancial, es realitza sobre la memòria verificada del títol implantat.

PC2-02 Fer el seguiment de les titulacions de grau i màster universitari: la modificació que es presenta és fruit del procés del seguiment del títol i de la qualitat del programa formatiu. Ambdós processos es troben directament relacionats.

 <small>Centre adscrit a la</small> 	<h2 style="margin: 0;">FITXA DE PROCÉS</h2>	Codi	DE1-02/02
		Versió	02
		Data	08.06.2023

PC2-04 Acreditar els títols de grau i màster universitari: les modificacions no substancials que s'han incorporat al títol a través del seguiment poden ser aprovades pel CAE si així s'expressa amb PC2-03 Modificar un títol de grau i màster universitari. En l'estàndard 1.2. els centres expliquem les modificacions realitzades des de l'última acreditació del títol.

PC3-02 Gestionar l'accés, admissió i matrícula dels estudiants de grau, mitjançant una modificació, el centre pot sol·licitar el canvi en el número de places programades en els estudis de grau

PC3-03 Gestionar la preinscripció, admissió i matrícula dels estudiants de màster. Mitjançant una modificació, el centre pot sol·licitar el canvi en el número de places programades en els estudis de màster.

PC3-04 Gestionar l'orientació acadèmica amb el Pla d'Acció Tutorial (PAT) rellevant i professional. Mitjançant les modificacions no substancials es poden produir canvis en les accions de suport i orientació a l'alumnat, entre les quals s'hi troba la tutorització i el seguiment dels estudiants.

PC3-05 Gestionar els programes de mobilitat i intercanvi de l'estudiant. Mitjançant les modificacions no substancials es poden produir canvis en les accions de suport i orientació a l'alumnat, entre les quals s'hi troben els serveis per a atendre la mobilitat dels estudiants. Alhora, dins la descripció del pla d'estudis, s'inclou la planificació i gestió de la mobilitat d'estudiants propis i d'acollida.

PC3-06 Gestionar les activitats d'orientació professional. A través de les activitats d'orientació professional, com les pràctiques curriculars, es pot arribar a determinar possibles modificacions del pla d'estudis de la titulació, en aquest cas en relació amb les dites pràctiques, o de les competències de la titulació.

#### 14. Documents de referència

- [Reial Decret 822/2021, de 28 de setembre, pel qual s'estableix l'organització dels ensenyaments universitaris i del procediment d'assegurament de la qualitat](#)
- [Normativa UPF sobre de plans d'estudis](#)

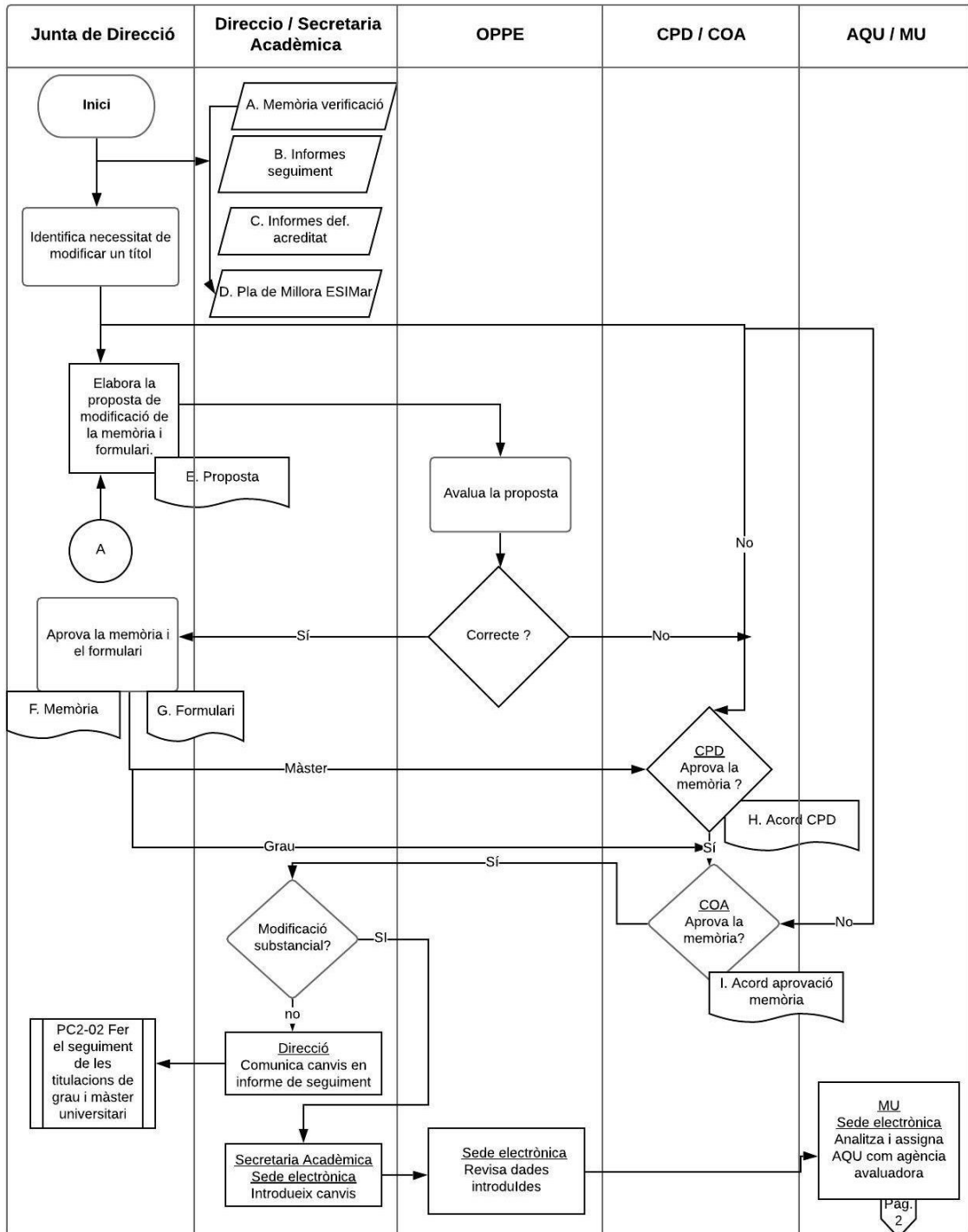
 <small>Centre adscrit a la</small> 	<h2 style="margin: 0;">FITXA DE PROCÉS</h2>	Codi	DE1-02/02
		Versió	02
		Data	08.06.2023

### 15. Revisions

Versió	Data	Descripció
1	Abril 2019	Inicial
2	Juny 2021	Aplicació de la nova versió de la fitxa. Simplificació de la diagramació posant el focus en la presa de decisions. S'ha revisat la documentació i els indicadors associats al procés. S'ha introduït a la fitxa la figura de propietari del procés com a complement de la figura de Responsable de gestió del procés.
3	Octubre 2022	S'ha afegit els camps "Retiment de comptes" i "Revisió, seguiment i millora del procés". S'ha actualitzat la normativa associada. S'ha modificat la codificació dels indicadors.
4	Octubre 2023	S'ha fet la versió 02 de la fitxa del procés per canvi de logotip. S'han modificat ESIM_I08 Taxa de graduació de les titulacions de grau i màster, segons cohort i l'ESIM_I09 Taxa d'abandonament de les titulacions de grau i màster, per cohort, afegint en els dos l'any de la cohort.
5	Abril 2024	Es revisa i no es fan canvis.

Codi	DE1-02/02
Versió	02
Data	08.06.2023

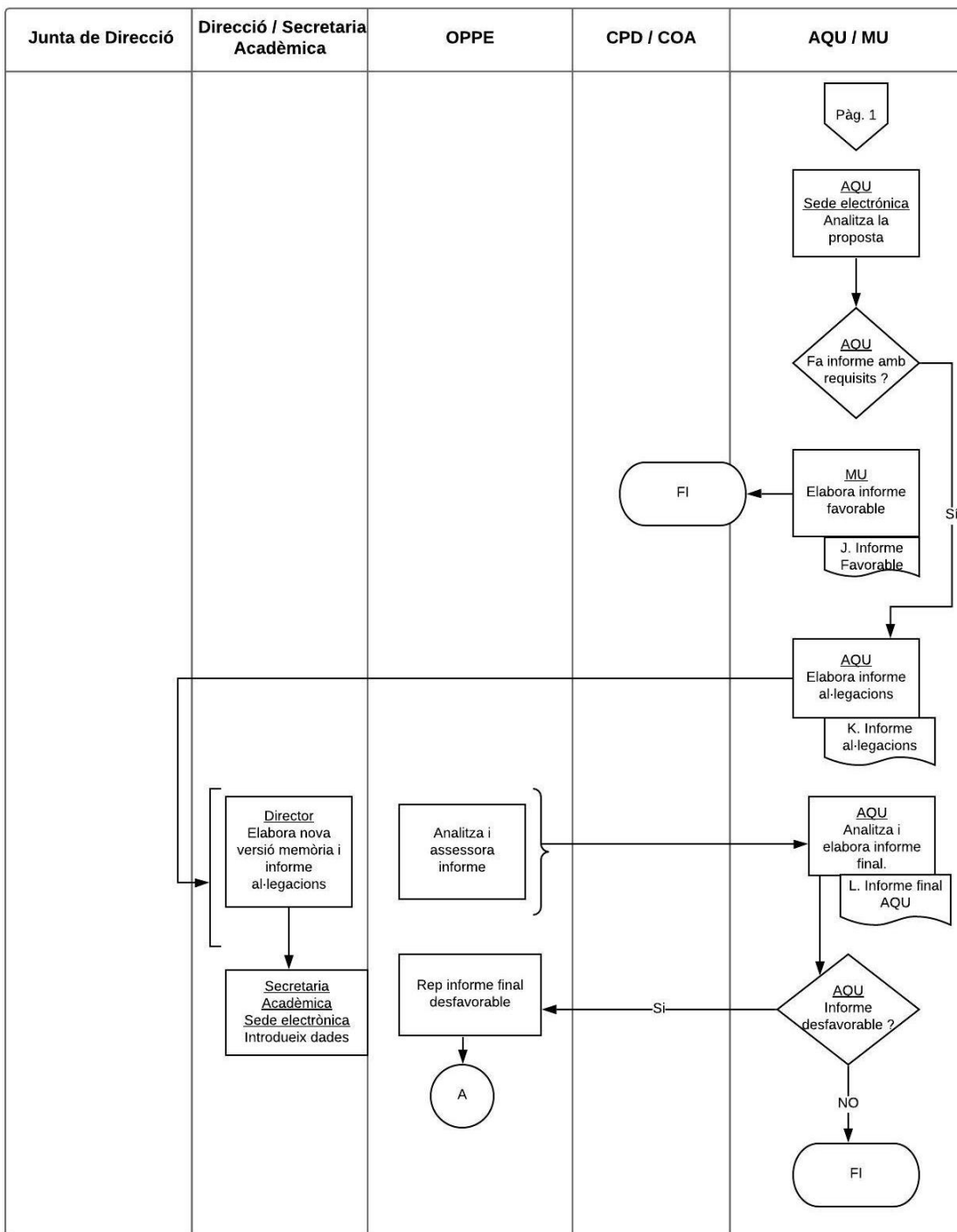
16. Diagrama de flux



Estat: Validat Valida diagrama: Responsable de l'Eix Estratègic de Docència i aprenentatge Data: 01/03/2021

# FITXA DE PROCÉS

Codi	DE1-02/02
Versió	02
Data	08.06.2023



Estat: Validat Valida diagrama: Responsable de l'Eix Estratègic de Docència i aprenentatge Data: 01/03/2021