

 	<h2 style="margin: 0;">FITXA DE PROCÉS</h2>	Codi	DE1-02/02
		Versió	02
		Data	08.06.2023

PC3-07 Gestionar les pràctiques externes

1. **Nom del procés i codi:** Gestionar les pràctiques externes, PC3-07
2. **Objectiu i abast:** Conèixer un entorn d'exercici professional i laboral i aplicar els coneixements i les habilitats adquirides durant la formació acadèmica.
3. **Propietari / Responsable de gestió:** Responsable de l'Eix de Docència i Aprenentatge /Coordinador/a de pràcticums
4. **Tipus de procés (Estratègic, Clau o Suport):** Clau
5. **Descripció:**

Les pràctiques externes constitueixen tots aquells períodes que l'alumnat ha de realitzar en centres sanitaris amb l'objectiu de completar la seva formació universitària. En el Grau d'infermeria, les pràctiques estan distribuïdes en un total de 9 assignatures, el que suposa una dedicació de 83 ECTS, que equivalen a 2300 hores. Així, les pràctiques del grau garanteixen les hores formatives segons es recull a la directiva 2013/55 UE del Parlament Europeu i el Consell de 20 de novembre de 2013. A nivell organitzatiu, la gestió de les pràctiques externes del Grau recau sobre la Comissió de pràcticum de l'ESIHMar, composta, al seu torn, pels diferents titulars de les assignatures associades al pràcticum, la coordinació del pràcticum, un membre del PAS amb funcions de suport i la cap d'estudis.

Les pràctiques externes es duen a terme en les institucions sanitàries i/o empreses amb qui l'Escola Universitària d'Infermeria Hospital del Mar signa conveni, habitualment a la ciutat de Barcelona o rodalies. Puntualment, també se signen convenis de forma específica per aquells o aquelles estudiants que resideixen fora de Catalunya, dins del marc de programes concrets, com per exemple el programa "Casa Nostra". Les pràctiques externes es distribueixen en períodes que ofereixen diferents graus d'especialització que permeten aportar a l'estudiant un aprenentatge útil pel seu desenvolupament com a infermera. Aquesta variabilitat també permet a l'estudiant conèixer diferents àrees de coneixement on els i les professionals de la infermeria duen a terme un rol autònom i col·laboratiu, com poden ser el de gestió i el de recerca, i que permeten aproximar l'estudiant a les diferents sortides laborals que té la professió.

Els períodes de pràctiques al llarg dels diferents cursos acadèmics mantenen una lògica progressiva pel que fa a la seva complexitat i especialització. És per això, que es plantegen les pràctiques en format d'itinerari per tal d'oferir un aprenentatge que permet seguir al pacient en el seu procés patològic i en tota la seva complexitat, des de la salut fins a la malaltia d'un individu o de la comunitat, i en totes les dimensions i abordatges. Amb altres paraules, l'estudiant ha de passar per un ventall divers d'unitats i centres amb l'objectiu de garantir la seva formació de caràcter generalista. Tots i totes les estudiants quan finalitzen el grau han d'haver realitzat pràctiques en tots els àmbits assistencials: Sociosanitari, Hospitalària, Especialitzada i Atenció Primària. Amb tot, no és fins a l'últim any acadèmic quan l'estudiant té l'oportunitat de realitzar períodes de pràctiques d'una durada més llarga i en unitat de màxima complexitat, atenent que

 <small>Centre adscrit a la</small> 	<h2 style="margin: 0;">FITXA DE PROCÉS</h2>	Codi	DE1-02/02
		Versió	02
		Data	08.06.2023

és en aquest moment quan aquest és capaç d'integrar i consolidar tots els coneixements, tant teòrics com pràctics, adquirits durant la resta del Grau.

Cada període de pràctiques disposa d'un número suficient, però limitat, de places de pràctiques per a l'estudiantat. Tal fet comporta que no tots/tes els i les estudiants puguin optar a la plaça escollida en primera opció. Les assignacions d'estudiants les realitza el coordinador o coordinadora de pràcticums, tenint en compte els següents criteris:

1. Preferències de formació de l'estudiant.
2. Itinerari formatiu de l'estudiant.
3. Expedient acadèmic de l'estudiant

Per tal d'assegurar una equitat en el dret a escollir entre la diversitat de centres de pràctiques, el procés de selecció es realitza de forma automatitzada a través d'un aplicatiu informàtic. En ell, l'estudiant troba tots els centres disponibles així com els torns ofertats i procedeix a la selecció segons els seus criteris de prioritització. Posteriorment, es realitza el procés d'assignació de centres tenint en compte l'ordre de preferència definit per cada alumne i mitjançant el criteri objectiu de nota d'expedient acadèmic per a establir l'ordre d'elecció.

Pel que fa al seguiment de l'estudiantat durant el període de pràctiques. Tot l'alumnat en pràctiques disposa d'un tutor/a clínic, professional d'infermeria referent a la unitat específica on l'estudiant realitza les pràctiques, i d'un tutor/a acadèmic, docent col·laborador de l'ESIHMar encarregat de la tutorització i seguiment acadèmic del procés d'aprenentatge de l'alumnat. Durant les pràctiques externes, les i els estudiants complementen i consoliden el seu aprenentatge en diferents seminaris presencials que es duen a terme presencialment o en format on-line. En aquests seminaris és on es creen ambients d'aprenentatge idonis per facilitar la reflexió i el diàleg a través de les diferents metodologies que fomenten la pràctica reflexiva. Els seminaris presencials els facilita la tutora acadèmica, professorat permanent o associat de la universitat. Totes les professionals implicades tenen formació específica i competències que garanteixen que el model es pugui dur a terme amb èxit. Entre ells destaca l'interès en la renovació pedagògica i acadèmica, la professionalització docent i la innovació educativa.

Finalment, pel que fa a la renovació de les places de pràctiques, anualment es realitzen comissions mixtes amb les diferents institucions sanitàries amb l'objectiu de fer una valoració general de les pràctiques realitzades i per actualitzar i adaptar l'oferta de places de pràctiques. També es revisen els centres de pràctiques i s'obren convenis nous amb centres de diferents àmbits amb l'objectiu de millorar, actualitzar i adaptar l'oferta de places de pràctiques.

 <small>Centre adscrit a la</small> 	<h2 style="margin: 0;">FITXA DE PROCÉS</h2>	Codi	DE1-02/02
		Versió	02
		Data	08.06.2023

6. Participació dels grups d'interès en la presa de decisions (taula grups d'interès i participació)

PDI	<ul style="list-style-type: none"> • Els tutors resolen dubtes, incidències i valoren les pràctiques. • Responen enquestes de satisfacció i elaboren propostes de millora
Estudiants	<ul style="list-style-type: none"> • Responen les enquestes de satisfacció en les que poden manifestar el seu grau de satisfacció respecte el desenvolupament de les pràctiques i elaborar propostes de millora. • A través del tutor o tutora i dels delegats poden manifestar les seves preocupacions a la coordinació del pràcticum i/o a la direcció del centre.
Centres de pràctiques	<ul style="list-style-type: none"> • Responen les enquestes de satisfacció en les que poden manifestar el seu grau de satisfacció amb les pràctiques executades pels estudiants assignats

7. Retiment de comptes

Per una banda, el canal en el qual s'ofereix la informació més genèrica sobre les pràctiques és la pàgina web, dissenyada per oferir informació pública als diferents grups d'interès. La pàgina web ofereix informació tant de la gestió de les pràctiques com dels centres on realitzar-les.

D'altra banda, la informació més concreta sobre els diferents procediments d'assignació de places, acollides, seguiment i avaluació de les pràctiques es publica a través de Moodle, de manera que ho reben tant l'estudiantat matriculat a cada període com les tutores acadèmiques que hi estan vinculades. Finalment, anualment es fan enquestes als estudiants i a les tutores vinculades al seguiment d'aquests, amb l'objectiu de conèixer el grau de satisfacció d'ambdós grups d'interès sobre la gestió de les pràctiques. Els resultats d'aquestes enquestes es fan constar en els informes de seguiment i en els autoinformes d'acreditació que són documents públics i també s'emeten els corresponents informes sobre els resultats obtinguts de les enquestes, els quals són reportats a la coordinació per a la seva valoració i elaboració de propostes de millora.

8. Calendari del procés

Cada període de pràctiques té una fase preliminar, on es negocien les pràctiques, de preparació, que s'inicia aproximadament 2 mesos abans de l'inici de l'estada, una fase de desenvolupament, durant l'estada, i una fase de tancament, una setmana posterior a la seva finalització.

A la fase preliminar, la qual es duu a terme en el transcurs del curs acadèmic anterior al període de pràctiques, la coordinació de pràcticum realitza una valoració de les places disponibles i presenta la sol·licitud de renovació d'aquestes als diferents centres amb els qui es té conveni. Així mateix, en el cas de no disposar de conveni i considerar-se oportú la seva realització, s'inicien els tràmits corresponents per a tal fi. Un cop confirmades totes les places disponibles, amb el suport d'informàtica, s'elaboren els aplicatius d'assignació de places corresponents a cada període.

FITXA DE PROCÉS

Codi	DE1-02/02
Versió	02
Data	08.06.2023

En la fase de preparació es demana a l'estudiant que seleccioni, d'entre les places disponibles, aquelles que poden ser de la seva preferència. El coordinador de pràctiques és qui farà l'assignació de l'estudiant a una plaça concreta en funció d'aquestes preferències, per ordre d'expedient acadèmic i respectant un procés educatiu coherent amb l'itinerari formatiu. Des de secretaria s'envia la informació de l'estudiant al centre que l'acollirà per concretar el període.

En la fase de desenvolupament és la titular de l'assignatura juntament amb l'equip de tutores acadèmiques, qui portaran a terme el desenvolupament metodològic del període, vetllant per l'aprenentatge i seguretat de l'estudiant. Qualsevol incidència té un circuit d'actuació específic i un equip o professional de referència a qui s'ha d'activar per donar la resposta més efectiva.

En la fase de tancament, la infermera titular de l'assignatura és qui finalitza el període comprovant que l'estudiant està correctament avaluat i transmetent aquesta informació al claustre docent de tancament del trimestre per contemplar resultats, punts forts a mantenir i punts febles a millorar.

9. Aplicacions/Sistemes d'informació

- SIGMA
- Moodle
- AVALDO

10. Indicadors

Indicador			Ubicació
Codi SGIQ	Nom	Responsable de la gestió	Enllaç
ESIM_I37	Nombre de places de pràctiques clíniques disponibles amb conveni	Coordinador de pràcticum	Veure catàleg d'indicadors
ESIM_I38	Nombre de convenis nous signats amb institucions per a la realització de pràctiques clíniques	Coordinador de pràcticum	Veure catàleg d'indicadors
ESIM_I39	Percentatge d'estudiants que superen les pràctiques clíniques	Secretaria	Veure catàleg d'indicadors
ESIM_I40	Grau de satisfacció dels estudiants participants en programes de pràctiques clíniques	Secretaria	Veure catàleg d'indicadors
ESIM_I41	Grau de satisfacció dels tutors clínics i acadèmics amb els programes de pràctiques clíniques	Secretaria	Veure catàleg d'indicadors
ESIM_I42	Grau de satisfacció dels ocupadors amb els programes de pràctiques	Secretaria	Veure catàleg d'indicadors

 <small>Centre adscrit a la</small> 	<h2 style="margin: 0;">FITXA DE PROCÉS</h2>	Codi	DE1-02/02
		Versió	02
		Data	08.06.2023

11. Documentació (taula amb Codi, nom, tipus (entrada/sortida), responsable, ubicació i publicació)

Codi SGIQ	Codi al diagrama	Nom	Tipus (Entrada/sortida)	Ubicació
DC3-07/01	A	Conveni Signat	Sortida	Drive-Pràcticum
DC3-07/02	B	DC3-07/22 Acord places de pràctiques	Sortida	Drive-Pràcticum
DC3-07/03	C	DC3-07/03 Assignació definitiva	Sortida	Drive-Pràcticum
DC3-07/04	D	DC3-07/14 Acollida centre de pràctiques4	Sortida	Drive-Pràcticum

12. Revisió, seguiment i millora

La revisió del procés es du a terme amb caràcter anual per part del responsable de gestió i és validat pel seu propietari. El seguiment i revisió queda plasmat en l'Informe de Revisió del SGIQ (IRSGIQ) que aprova la Comissió de Qualitat.

Per a la revisió d'aquest procés es tenen en compte:

- La vigència dels objectius que el procés persegueix.
- La idoneïtat de les accions descrites en el procés.
- La participació dels agents implicats i dels grups d'interès.
- L'adequació i els resultats dels indicadors dels processos.
- Les incidències (si n'hi ha) notificades a partir del procés *PS5-03 Gestionar els suggeriments i queixes*.

El procés de revisió pot materialitzar-se en forma de les següents sortides:

- Canvis en la fitxa del procés.
- Canvis en el catàleg d'indicadors.
- Noves propostes de millora que s'introduiran en el Pla de millora que acompanya l'IRSGIQ.
- Nous continguts dins del Manual del SGIQ.

Codi	DE1-02/02
Versió	02
Data	08.06.2023

13. Vinculació amb altres processos:

- **P2.1 Programar i verificar un nou títol de grau, màster o doctorat (transversal)**, atès que en la memòria de verificació d'un títol es parla de les accions de suport i orientació a l'alumnat, entre les quals s'hi troba la gestió de les pràctiques.
- **PC2-05 Modificar un títol de grau i màster universitari**, atès que en la memòria d'un títol es parla de les accions de suport i d'orientació a l'alumnat, entre les quals s'hi troba la gestió de les pràctiques.
- **PC2-06 Gestionar els plans docents de les assignatures del grau i màster universitari**, atès que en el pla docent es defineix el model d'organització docent de l'assignatura, i en ell es parla sobre la realització de les pràctiques.

14. Documents de referència

- [Reial decret 592/2014, d'11 de juliol pel qual es regulen les pràctiques acadèmiques externes dels estudiants universitaris.](#)
- Reial decret [1493/2011 pel qual es regulen els termes i les condicions d'inclusió en el Règim General de la Seguretat Social dels estudiants en pràctiques.](#)
- [Normativa reguladora de les pràctiques acadèmiques externes dels estudiants de la UPF. Acord del Consell de Govern de 9 de maig del 2012, modificat per acords del Consell de Govern de 18 de juliol del 2012, de 20 de març del 2013, d'1 de juliol del 2015 i acord del Consell de Govern d'11 d'abril del 2018.](#)

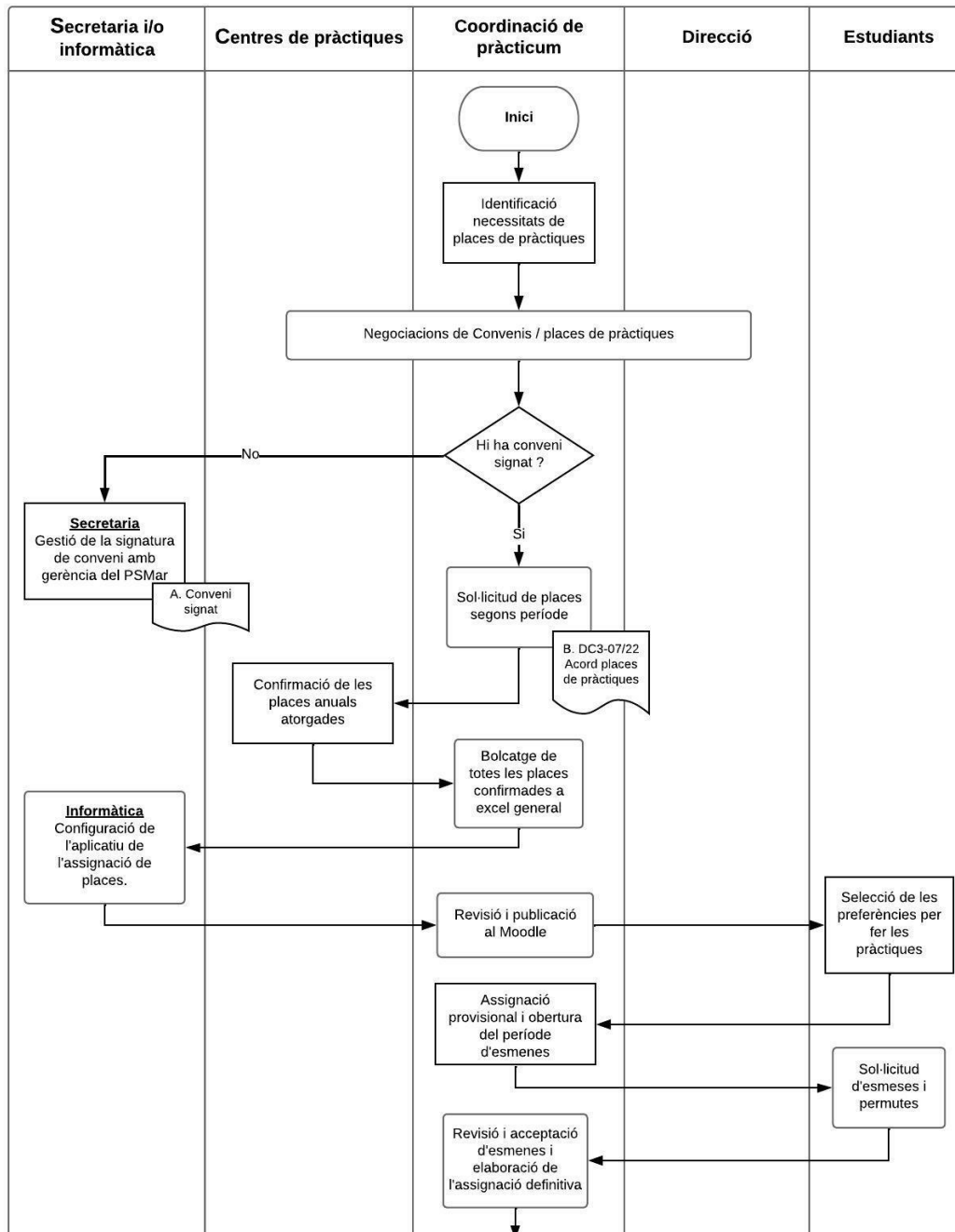
15. Revisions

Versió	Data	Descripció
1	Setembre 22	Inicial
2	Octubre 2023	S'ha fet la versió 02 de la fitxa del procés per canvi de logotip.
3	Maig 2024	S'ha fet revisió de tot el procés sense canvis.

Codi	DE1-02/02
Versió	02
Data	08.06.2023

16. Diagrama de flux

PC3-07 Gestionar les pràctiques externes



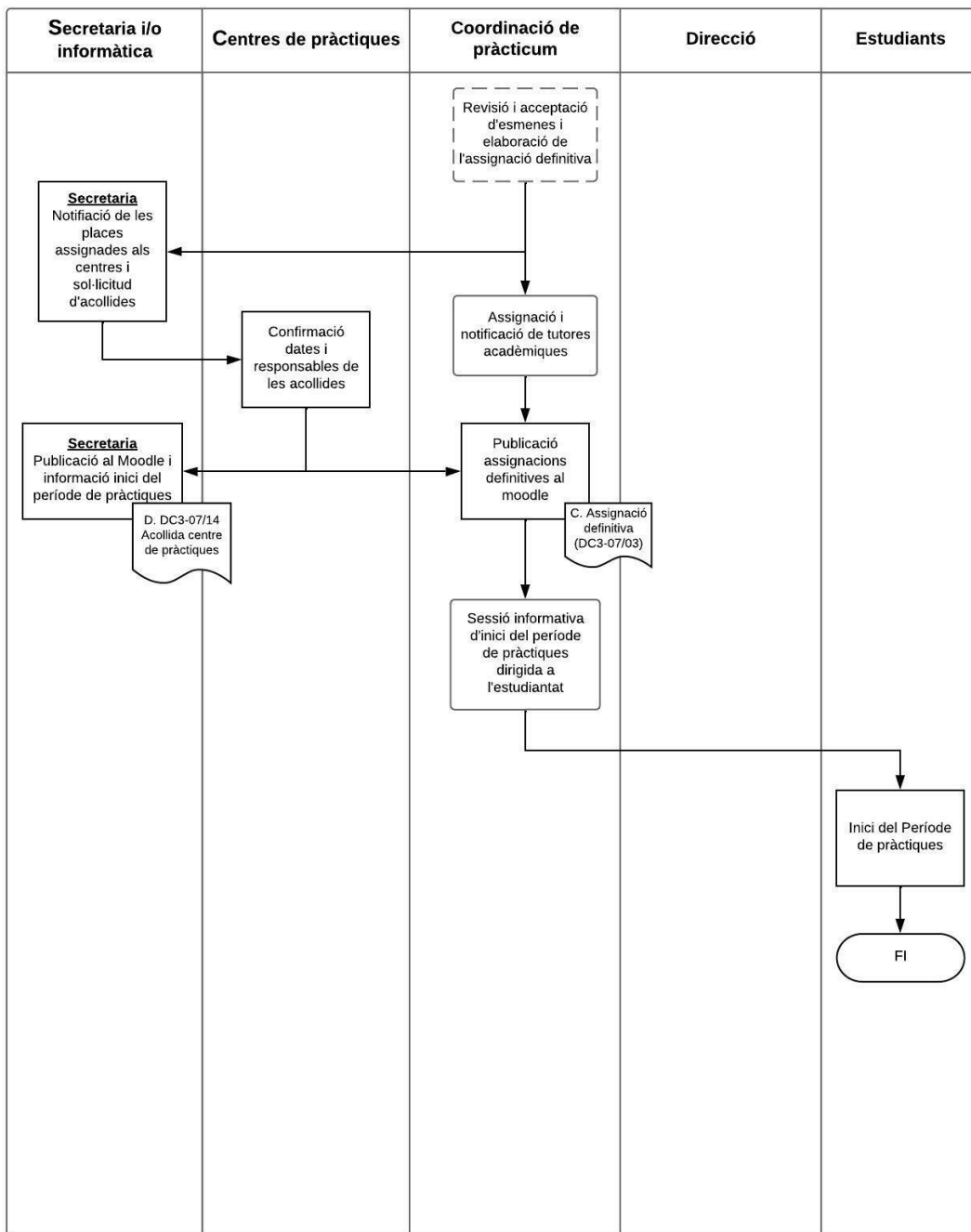
Estat: Validat

Valida diagrama: Responsable de l'Eix Estratègic de Docència i Aprenentatge

Data: 01/09/2022

Codi	DE1-02/02
Versió	02
Data	08.06.2023

PC3-07 Gestionar les pràctiques externes



Estat: Validat

Valida diagrama: Responsable de l'Eix Estratègic de Docència i Aprenentatge

Data: 01/09/2022